



ÅRSRAPPORT
2019



INDHOLD

Forord – bestyrelsesformand og adm. direktør	3
Koncernoversigt	7
Påtegninger	8
Ledelsespåtegning	8
Den uafhængige revisors påtegning	9
Koncernens hoved- og nøgletal	10
Ledelsesberetning	11
Super solidt årsresultat	11
Risikoforhold	15
Livets selvfølgeligheder	16
Fiber - det fjerde forsyningsben	19
En ubesværet hverdag	21
Den grønne omstilling i fokus	23
Globalt ansvar i et lokalt perspektiv	25
Sammensætning af den øverste ledelse	28
God selskabsledelse	30
Begivenheder efter regnskabsårets udløb	30
2019 i tal	31
Resultatopgørelse	31
Balance	32
Egenkapitalopgørelse	34
Pengestrømsopgørelse	35
Noter	36
Anvendt regnskabspraksis	49
Selskabsoplysninger	55



FREMSYN OG ET STÆRKT FUNDAMENT

EWII Koncernen bygger på et stærkt fundament af samfundsansvar og fremsyn. Et fundament, som vi har ansvaret for og forpligtigelsen til at forstærke og udvikle til de kommende generationer.

Fremsyn har præget bestyrelsens arbejde i det forgangne år. 2019 var det første år for den nyvalgte bestyrelse, som trådte sammen 1. januar. Arbejdet i bestyrelsens første år har blandt andet været præget af bestyrelsens store, historiske beslutning i juni måned om at investere omkring 1 mia. kroner i strategien om "Fiber i alt til alle".

Det er en langsigtet strategisk investering i færdigudrulningen af fibernet, som resulterer i, at hele EWII's forsyningsområde bliver tilsluttet fibernet og dermed får markedets hurtigste og mest fremtidssikrede dataforbindelse til rådighed. Beslutningen har fyldt meget i bestyrelsesarbejdet i det forgangne år og

været behandlet i flere delelementer i bestyrelsen. Fibernet var ligeledes udgangspunktet for et spændende temamøde med repræsentantskabet i september måned.

Det er en historisk vigtig og stor investering, der er med til at understøtte den digitale udvikling af Trekantområdet og som har vist bestyrelsens vilje til at træffe store beslutninger i enstemmighed, der skaber fundament for langsigtede investeringer.

2019 har også været det første år for det nye repræsentantskab. Samarbejdet mellem repræsentantskab og bestyrelse er kommet godt i gang, og vi har haft nogle saglige og udbytterige repræsentantskabsmøder. I april skulle repræsentantskabet forholde sig til et underskud i regnskabsåret 2018. Det blev gjort meget nøgternt, og repræsentantskabet forholdt sig til de faktorer, der havde været med til at skabe dette resultat. Herefter blev der set fremad og med stor opbakning til koncernen og bestyrelsen. Samarbejdet med repræsentantskabet er positivt, og bestyrelsen oplever god opbakning og samarbejdsvilje.

Bestyrelsesformand
Anders Skovdal

2019 har på mange områder været et begivenhedsrigt år med enkeltstående eller særlige begivenheder, der har været udslagsgivende i forhold til årets resultat. Aktiemarkedene har været meget volatile, og vi har set store udsving i afkastet hen over tiden. Vigtigt er det, at vi ser på resultaterne og EWII's regnskab med et langt sigte for øje. Med et langsigtet perspektiv vil der være år, hvor man kan fristes til at afvige fra strategien, og prøve nye eventyr af på baggrund af gode resultater, og der vil være knap så gode år, hvor man kan begynde at tvivle på den korte bane. I bestyrelsen lægger vi stor vægt på, at vi forholder os til vores strategi og bevarer det lange sigte. Vi skal ikke blive bange, når der er modgang, og samtidig ikke blive jubeloptimister, når det går over forventning.

Det er et flot årsresultat 2019 for EWII Koncernen, hvilket både skyldes en fornuftig basisdrift og flittige medarbejdere, men også store enkeltstående ekstraordinære hændelser, der dog ikke giver øget likviditet. Vi skal derfor bevare begge ben på jorden.

I bestyrelsen lægger vi vægt på, at vi til enhver tid skal sikre os de nødvendige frihedsgrader til at træffe egne valg og sikre kunderne en stabil infrastruktur for el, vand, varme og fibernet samt lavest mulige priser. Det er et af vores grundprincipper i koncernen, at vi skal være fremsynede og gøre vores bedste for kunderne.

I EWII har vi en ambition om at være en forgangsvirksomhed med udgangspunkt i troværdighed, tillid og åbenhed. I 2019 har vi vist, at det ikke bare er noget, vi siger. Det er også noget, vi gør alvor af. Det gør vi blandt andet gennem den gode dialog både i dagligdagen med vores interessenter, men også gennem et nyt initiativ, som blev afprøvet i 2019, nemlig "Ideologisk topmøde", hvor modsætninger mødes til en god dialog. I 2019

mødte Morten Østergård (RV) og Kristian Thulesen Dahl (DF) hinanden til ideologisk topmøde, hvor mange af EWII Koncernens kunder kom på EWII's hovedkontor for første gang.

2020 bliver et spændende år, hvor fiberudrulningen for alvor går i gang, hvilket vi vil følge tæt i bestyrelsen. Derudover skal vi sikre, at der altid er strøm i stikkontakten, miljørigtig varme og rent drikkevand til de kommende generationer. Vi ser ind i en fremtid, hvor digitalisering og øget elektrificering kommer til at stille store krav til os som energikoncern. Vi skal tænke nye tanker og være på forkant med udviklingen, så vi også fremover har en fremtidssikret forsyning i Trekantområdet.

I bestyrelsen glæder vi os til at fortsætte det gode samarbejde mellem repræsentantskab, bestyrelse og direktion – og vil også takke de mange dedikerede medarbejdere, der hver dag yder en ekstraordinær indsats og er med til at skabe fundamentet for den sunde udvikling.

Vi står overfor nogle spændende år, hvor vi skal udmønte koncernstrategien, og i samarbejde med vores omverden skal vi skabe forudsætningerne for vækst og udvikling, samt værdi for Trekantområdet.

God fornøjelse med EWII Koncernens årsrapport 2019.

Anders Skovdal
Bestyrelsesformand

Administrerende direktør
Lars Bonderup Bjørn



DERFOR FLYGTER DE!

EWII skal skabe værdi for Trekantområdet, står der i EWII's vedtægter. Som energi- og drikkevandselskab er værdiskabelse for Trekantområdet kun meningsfuldt, hvis vi forstår os selv i global sammenhæng.

Det er kendt og anerkendt, at klimaproblemerne er globale, og vi er i Trekantområdet langt mere afhængige af, hvad der sker i andre lande, end af hvad der sker hos os selv. Samtidig må vi erkende, at Danmark har en af de højeste drivhusgasproduktioner per indbygger.

Omvendt er det os, der står med nogle af de løsninger, der kan reducere klimaproblemerne. Derfor skaber det værdi både lokalt og globalt, når vi bidrager til at udvikle de teknologier og den infrastruktur, der muliggør en grøn omstilling. Vi skal være fremsynede og globale i udsyn, og resultatskabende i det nære.

Det er vigtigt, at vi ikke nøjes med at kigge ind ad, og presser citronen for kortsigtede gevinster for forbrugerne. EWII har en vigtig rolle i at tænke løsninger, der er langtidsholdbare, og som kan bidrage til at løse både lokale og globale problemer.

Vores kunder og vores omverden skal kunne have tillid til, at vi tager vores ansvar alvorligt.

I løbet af 2019 er denne forståelse af EWII's vedtægter kommet stærkt til udtryk i vores tilgang til værdiskabelse.

Vi bygger fremtidens infrastruktur i flere niveauer. Det basale er, at vi sørger for et elnet, en varmforsyning, en vandforsyning og et fibernet, som er stabilt og fremtidssikret.

Det mere avancerede er, at vi bygger infrastrukturen således, at den gennem digital integration muliggør et energisystem, der kan baseres på vedvarende energi alene. Med andre ord nøjes vi ikke med at jage en 70 % reduktion af klimagasserne. Vi jager 100 %. Og vi gør det i mere end ord:

Beslutningen om at investere yderligere 1 milliard kroner for at forsyne alle borgere og virksomheder i Trekantområdet med fibernet helt ind i væggen står nemlig ikke alene med et udvidet udbud af TV-pakker og internetudbydere. Grundstrukturen muliggør, at data i uendelige mængder kan udveksles i realtid,

og med etableringen af Center Danmark sammen med DTU, Aalborg Universitet, Aarhus Universitet, SDU, Energinet og Thorsen Invest har vi etableret grundstrukturen til opsamling af al den nødvendige forsknings- og udviklingsmæssige viden, der skal til for, at et fleksibelt energisystem kan udvikles. Med investeringerne i de to største Innovationsfondsprojekter i 2019, Flexible Energy Denmark og HEATman, har vi forenet kræfter på tværs af forsyninger og industri, og skubbet til en udvikling, der på den lange bane kan blive afgørende. EWII har taget ansvar for det, vi har sammen, og er blevet foregangsvirksomhed.

Og det er værd at huske på, at en løsning af verdens klimaproblemer ikke bare handler om noget fjernt atmosfærisk. Udsigten til stigende vandmasser, ekstremt vejr og tiltagende tørkeproblemer påvirker menneskers livsvilkår på hele kloden, og når de grundlæggende livsbetingelser trues, dannes fundamentet for konflikter og krige. Nok er COVID-19 i skrivende stund en alvorlig trussel mod verdens befolkninger, men uden adgang til rent drikkevand eskaleres problemerne både på den korte og på den lange bane.

Den danske debat er så optaget af COVID-19 og religiøse årsager til konflikter og krige, at vi er tilbøjelige til at overse den største trussel mod vores samfund, nemlig klimaflygtninge.

Det er en trussel, vi i EWII har ansvar for at bidrage til at imødegå. Ingen hær, ingen grænsekontrol, ingen landsindsamling kan løse situationen, hvis millioner af mennesker begynder at vandre på grund af tørst og sult.

Vores succes som energiselskab og drikkevandselskab er, at vi har gjort el, vand, varme og internet til en selvfølgelighed for borgerne i Trekantområdet. Men sådan er billedet ikke i resten af verden. Der går ikke mange døgn, før manglen på vand fører til først desperation og sidenhen afmagt og svækkelse. Hvem ville ikke rejse sig op og gå, hvis de ikke havde drikkevand? Jeg ville i hvert fald! Jeg ville også flygte under de betingelser, selv om det slet ikke er min natur at flygte. I fraværet af vand og med udtørrede jorder, er der ikke mange valg.

En af EWII's fornemmeste opgaver er at sikre drikkevand baseret på grundvand. Jeg ved godt, det kan lyde lidt selvhøjtideligt og fjernt at sammenligne situationen i Trekantområdet med situationen andre steder i verden, men ikke desto mindre er det en velfungerende forsyning, der sikrer, at vi kan blive, og vores viden om vand kan bidrage til løsning af problemer andre

steder i verden – problemer som også bliver vores i takt med, at tørstige mennesker rejser sig og går i vores retning.

EWII skal skabe værdi for Trekantområdet. Vi gør det i det store og i det små. I løbet af 2019 tildelte vi sponsorer til mere end 125 unge og amatørers aktiviteter inden for sport, kultur og øvrige civilsamfund, og i coronakrisens tegn købte vi 1.000 gavekort og gav derudover 1.000 kunder mulighed for at støtte deres lokale butikker. Disse tiltag handler ikke bare om at give penge væk, men lige så meget om at bidrage til at skabe forudsætningerne for en god social udvikling, et lokalt handelsliv og udfoldelsesmuligheder blandt børn og unge.

Energi er noget, vi skaber med hinanden, når vi udfolder os i kammeratlig leg og kreativ udfoldelse. Det skaber livsglæde, og de samarbejdsevner og det udviklingspotentiale, vi derved forløser, er en vigtig byggesten til, at der også i fremtiden er mennesker, der kærer sig om hinanden og udvikler organisation og evner til at løse fremtidens problemer med.

”Vi sikrer livets selvfølgeligheder – kærlighed burde være en af dem”, skrev vi i vores imagekampagne i efteråret 2019. Det blev sjældent aktuelt med coronakrisen på sit højeste.

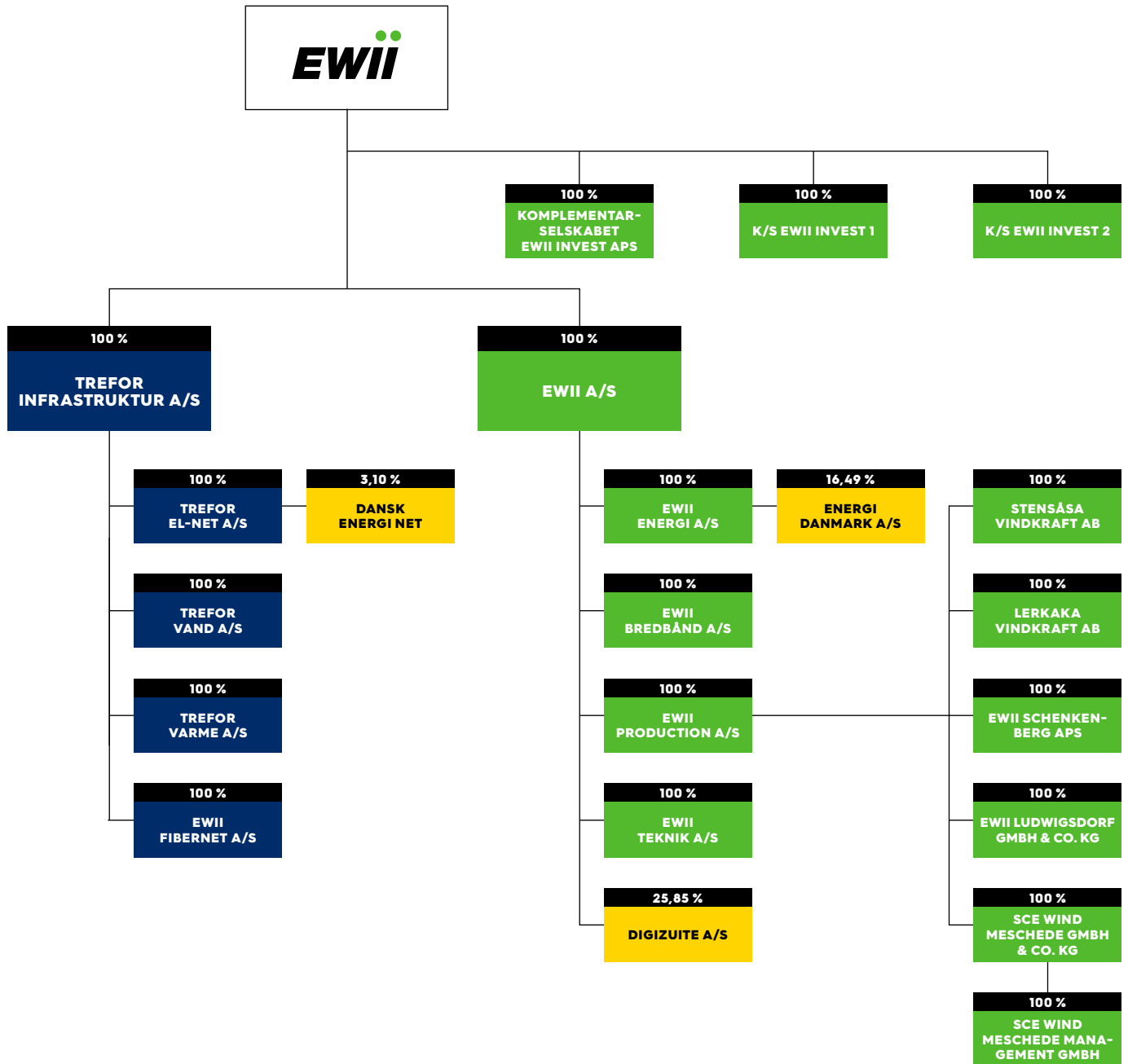
Vores forretning handler nok om teknik, biologi og geologi, men den er der for mennesker og vores drøm er, at kærligheden kan være lige så selvfølgelig som el, vand, varme og internet er blevet.

Tæt forbundet med kærligheden er tilliden mellem mennesker. Energiselskaber har i en del år ageret som om tillid er en rettighed, der er dem givet.

Det er en del af EWII's foregangsvirksomhed at skabe bevidstheden om, at tillid er noget, man skal gøre sig fortjent til. Det udgangspunkt vil vi også have i 2020, og vi vil fortsætte med at gøre branchen opmærksom på, at trods branchens meget store betydning for fremtiden og miljøet, er tillid stadig noget, man skal gøre sig fortjent til.

Lars Bonderup Bjørn
Adm. direktør

KONCERNOVERSIGT



- Kommercielle selskaber
- Infrastruktur selskaber
- Medejede selskaber

LEDELSESPÅTEGNING

Bestyrelse og direktion har dags dato behandlet og godkendt årsrapporten for regnskabsåret 1. januar – 31. december 2019 for EWII.

Årsrapporten er aflagt i overensstemmelse med årsregnskabsloven. Vi anser den valgte regnskabspraksis for hensigtsmæssig således, at årsrapporten giver et retvisende billede af koncer-

nens og moderselskabets aktiver, passiver og finansielle stilling pr. 31. december 2019 samt af resultatet af koncernens og selskabets aktiviteter og pengestrømme for regnskabsåret 2019.

Årsrapporten indstilles til repræsentantskabets godkendelse.

Kolding, den 15. april 2020

Anders Skovdal
Bestyrelsesformand

Lars Bonderup Bjørn
Administrerende direktør

Morten Hansen
Næstformand

Allan Buch
Bestyrelsesmedlem

Bent Jørgensen
Bestyrelsesmedlem

Carl Johan Sørensen
Bestyrelsesmedlem

Christian Holmgaard
Bestyrelsesmedlem

Ejvind Christensen
Bestyrelsesmedlem

Henrik Møller Jørgensen
Bestyrelsesmedlem

Jacob Bogh Nielsen
Bestyrelsesmedlem

Kurt Dahl
Bestyrelsesmedlem

Lotte Vestergaard
Bestyrelsesmedlem

Per Bødker Andersen
Bestyrelsesmedlem

Per Nielsen
Bestyrelsesmedlem

Per T. Henriksen
Bestyrelsesmedlem

Pierre Legarth
Bestyrelsesmedlem

Søren Rahbech
Bestyrelsesmedlem

Ulrik Faarup Sørensen
Bestyrelsesmedlem

DEN UAFHÆNGIGE REVISORS PÅTEGNING

Til repræsentantskabet i EWII Koncernen

KONKLUSION

Det er vores opfattelse, at koncernregnskabet og årsregnskabet giver et retvisende billede af koncernens og selskabets aktiver, passiver og finansielle stilling pr. 31. december 2019 samt af resultatet af koncernens og selskabets aktiviteter og koncernens pengestrømme for regnskabsåret 1. januar – 31. december 2019 i overensstemmelse med årsregnskabsloven.

Vi har revideret koncernregnskabet og årsregnskabet for EWII for regnskabsåret 1. januar - 31. december 2019, der omfatter resultatopgørelse, balance, egenkapitalopgørelse, pengestrømsopgørelse og noter, herunder anvendt regnskabspraksis, for såvel koncernen som selskabet („regnskabet“).

GRUNDLAG FOR KONKLUSION

Vi har udført vores revision i overensstemmelse med internationale standarder om revision og de yderligere krav, der er gældende i Danmark. Vores ansvar ifølge disse standarder og krav er nærmere beskrevet i revisionspåtegningens afsnit Revisors ansvar for revisionen af regnskabet. Vi er uafhængige af koncernen i overensstemmelse med internationale etiske regler for revisorer (IESBA's Etiske regler) og de yderligere krav, der er gældende i Danmark, ligesom vi har opfyldt vores øvrige etiske forpligtelser i henhold til disse regler og krav. Det er vores opfattelse, at det opnåede revisionsbevis er tilstrækkeligt og egnet som grundlag for vores konklusion.

UDTALELSE OM LEDELSESBERETNINGEN

Ledelsen er ansvarlig for ledelsesberetningen. Vores konklusion om regnskabet omfatter ikke ledelsesberetningen, og vi udtrykker ingen form for konklusion med sikkerhed om ledelsesberetningen. I tilknytning til vores revision af regnskabet er det vores ansvar at læse ledelsesberetningen og i den forbindelse overveje, om ledelsesberetningen er væsentligt inkonsistent med regnskabet eller vores viden opnået ved revisionen eller på anden måde synes at indeholde væsentlig fejlinformation. Vores ansvar er derudover at overveje, om ledelsesberetningen indeholder krævede oplysninger i henhold til årsregnskabsloven. Baseret på det udførte arbejde er det vores opfattelse, at ledelsesberetningen er i overensstemmelse med koncernregnskabet og årsregnskabet og er udarbejdet i overensstemmelse med årsregnskabslovens krav. Vi har ikke fundet væsentlig fejlinformation i ledelsesberetningen.

LEDELSENS ANSVAR FOR REGNSKABET

Ledelsen har ansvaret for udarbejdelsen af et koncernregnskab og et årsregnskab, der giver et retvisende billede i overensstemmelse med årsregnskabsloven. Ledelsen har endvidere ansvaret for den interne kontrol, som ledelsen anser for nødvendig for at udarbejde et regnskab uden væsentlig fejlinformation, uanset om denne skyldes besvigelser eller fejl. Ved udarbejdelsen af regnskabet er ledelsen ansvarlig for at vurdere koncernens og selskabets evne til at fortsætte driften; at oplyse om forhold vedrørende fortsat drift, hvor dette er relevant; samt at udarbejde regnskabet på grundlag af regnskabsprincippet om fortsat drift, medmindre ledelsen enten har til hensigt at likvidere koncernen eller selskabet, indstille driften eller ikke har andet realistisk alternativ end at gøre dette.

REVISORS ANSVAR FOR REVISIONEN AF REGNSKABET

Vores mål er at opnå høj grad af sikkerhed for, om regnskabet som helhed er uden væsentlig fejlinformation, uanset om denne skyldes besvigelser eller fejl, og at afgive en revisionspåtegning med en konklusion. Høj grad af sikkerhed er et højt niveau af sikkerhed, men er ikke en garanti for, at en revision, der udføres i overensstemmelse med internationale standarder om revision og de yderligere krav, der er gældende i Danmark, altid vil afdække

væsentlig fejlinformation, når sådan findes. Fejlinformationer kan opstå som følge af besvigelser eller fejl og kan betragtes som væsentlige, hvis det med rimelighed kan forventes, at de enkeltvis eller samlet har indflydelse på de økonomiske beslutninger, som brugerne træffer på grundlag af regnskabet.

Som led i en revision, der udføres i overensstemmelse med internationale standarder om revision og de yderligere krav, der er gældende i Danmark, foretager vi faglige vurderinger og opretholder professionel skepsis under revisionen. Herudover:

- Identificerer og vurderer vi risikoen for væsentlig fejlinformation i regnskabet, uanset om denne skyldes besvigelser eller fejl, udformer og udfører revisionshandlinger som reaktion på disse risici samt opnår revisionsbevis, der er tilstrækkeligt og egnet til at danne grundlag for vores konklusion. Risikoen for ikke at opdage væsentlig fejlinformation forårsaget af besvigelser er højere end ved væsentlig fejlinformation forårsaget af fejl, idet besvigelser kan omfatte sammensværgelser, dokumentfalsk, bevidste udeladelser, vildledning eller tilsidesættelse af intern kontrol.
- Opnår vi forståelse af den interne kontrol med relevans for revisionen for at kunne udforme revisionshandlinger, der er passende efter omstændighederne, men ikke for at kunne udtrykke en konklusion om effektiviteten af koncernens og selskabets interne kontrol.
- Tager vi stilling til, om den regnskabspraksis, som er anvendt af ledelsen, er passende, samt om de regnskabsmæssige skøn og tilknyttede oplysninger, som ledelsen har udarbejdet, er rimelige.
- Konkluderer vi, om ledelsens udarbejdelse af regnskabet på grundlag af regnskabsprincippet om fortsat drift er passende, samt om der på grundlag af det opnåede revisionsbevis er væsentlig usikkerhed forbundet med begivenheder eller forhold, der kan skabe betydelig tvivl om koncernens og selskabets evne til at fortsætte driften. Hvis vi konkluderer, at der er en væsentlig usikkerhed, skal vi i vores revisionspåtegning gøre opmærksom på oplysninger herom i regnskabet eller, hvis sådanne oplysninger ikke er tilstrækkelige, modificere vores konklusion. Vores konklusioner er baseret på det revisionsbevis, der er opnået frem til datoen for vores revisionspåtegning. Fremtidige begivenheder eller forhold kan dog medføre, at koncernen og selskabet ikke længere kan fortsætte driften.
- Tager vi stilling til den samlede præsentation, struktur og indhold af regnskabet, herunder noteoplysningerne, samt om regnskabet afspejler de underliggende transaktioner og begivenheder på en sådan måde, at der gives et retvisende billede heraf.
- Opnår vi tilstrækkeligt og egnet revisionsbevis for de finansielle oplysninger for virksomhederne eller forretningsaktiviteterne i koncernen til brug for at udtrykke en konklusion om koncernregnskabet. Vi er ansvarlige for at lede, føre tilsyn med og udføre koncernrevisionen. Vi er eneansvarlige for vores revisionskonklusion.

Vi kommunikerer med den øverste ledelse om blandt andet det planlagte omfang og den tidsmæssige placering af revisionen samt betydelige revisionsmæssige observationer, herunder eventuelle betydelige mangler i intern kontrol, som vi identificerer under revisionen.

Aarhus, den 15. april 2020.

PriceWaterhouseCoopers
Statsautoriseret Revisionspartnerselskab
CVR-nr. 33 77 12 31

Claus Dalager, statsautoriseret revisor
MNE-nr. 26745

Thomas Riis, statsautoriseret revisor
MNE-nr. 32174

KONCERNENS HOVED- OG NØGLETAL

/ TDKK

	2019	2018	2017	2016	2015
RESULTATOPGØRELSE					
Nettoomsætning	1.767.097	1.211.913	1.431.805	1.646.655	2.240.162
Resultat af ordinær primær drift	300.114	(215.418)	(66.612)	(105.685)	86.477
Resultat før finansielle poster	315.002	(203.997)	(62.926)	(99.150)	90.579
Finansielle poster, netto	(88.171)	(86.925)	(90.819)	122.472	1.275
Resultat af ophørte aktiviteter	16.600	(87.550)	0	0	0
ÅRETS RESULTAT	515.553	(203.942)	(129.801)	94.242	91.914
EBITDA	665.002*	296.277**	186.458**	250.491	494.545
BALANCE					
Nettoinvesteringer i materielle anlægsaktiver	302.687	242.240	475.018	323.651	373.118
Egenkapital	4.534.087	4.085.040	4.354.916	4.718.549	4.714.458
BALANCESUM	9.738.885	9.343.040	9.715.435	9.804.648	9.719.473
ANTAL HELTIDSANSATTE I GENNEMSNI	399	468	526	550	637
NØGLETAL					
Bruttomargin	17,0%	(17,8%)	(4,7%)	(6,4%)	3,9%
Overskudsgrad	17,8%	(16,8%)	(4,4%)	(6,0%)	4,0%
Afkastningsgrad	3,3%	(2,1%)	(0,6%)	(1,0%)	0,9%
Soliditetsgrad	46,6%	43,7%	44,8%	48,1%	48,5%
Forrentning af egenkapital	12,0%	(4,8%)	(2,9%)	2,0%	2,0%

*) Inklusiv tilkendt forrentning af indskudskapital på 246,2 MDKK i TREFOR Varme A/S.

**) Uden indregning af forskydning i takstmæssig underdækning i TREFOR Vand A/S.



SUPER SOLIDT ÅRSRESULTAT

Ledelsesberetning

Året 2019 blev det første normale driftsår oven på en større strategisk omstilling og oprydning i 2018. Alligevel præges årets resultat på 516 MDKK af usædvanlige begivenheder.

Datterselskabet TREFOR Varme fik af Forsyningstilsynet godkendt ansøgning om forrentning af indskudskapital, hvilket bidrager med 246 MDKK til årets resultat. Aktiemarkederne udviklede sig positivt i et rekordår, og datterselskaberne EWII Invest I og EWII Invest II bidrager samlet set med 267 MDKK til resultatet. Herudover påvirker frasalget af EWII Mobility og EWII Energis gaskunder samlet bundlinjen positivt med 17 MDKK.

Men også den ordinære drift viste positive takter trods væsentlige driftsomkostninger til strategiske initiativer rettet mod at få flere kunder på fibernettet.

I et år, hvor fokus for alvor har været på at rette forretningen mod strategien om at bygge én digitalt integreret multiforsyning, er det lykket at forbedre driften med et væsentligt to-cifret millionbeløb. Som koncern står EWII således stærkt rustet til de kommende år, men det er også nødvendigt, da de kommende års udfordringer som elektrificeringen stiller elnettet over for samtidig med, at almindelige driftsudsving skal kunne håndteres.

Den umiddelbart flotte udvikling i koncernomsætningen skal ses i lyset af, at forrentning af indskudskapitalen tilskrives omsætningen med samme 246 MDKK, og at der i 2018 var tale om en usædvanlig negativ påvirkning af omsætningen, da en højsteretsdom gav vandsektoren medhold i en skattesag, hvilket afstedkom indregning af en negativ omsætning i 2018 på 140 MDKK. Af den samlede omsætningsfremgang i 2019 er i alt 386 MDKK således ikke udtryk for en egentlig aktivitetsstigning.

Vi tillader os at kalde 2019 resultatet for super solidt, hvilket skal tages som udtryk for, at året takket været en dedikeret indsats fra alle medarbejdere udviklede sig rigtigt på alle fronter.

ÉN DIGITALT INTEGRERET MULTIFORSYNING UNDER OPBYGNING

Årets helt store beslutning blev beslutningen om at indlede en struktureret udrulning af fibernettet, således alle husstande i Trekantområdet i 2023 vil have fiberforbindelse ind i væggen.

Beslutningen indebærer investeringer for 1.000 MDKK, og giver Trekantområdet verdens sandsynligvis stærkeste infrastruktur til internet og datatransmissioner, hvilket danner grundlag for, at opbygningen af en 5G infrastruktur uden miljømæssigt skadelige store forekomster af antenner kan blive virkelighed.

Fiberinfrastrukturen er et væsentligt led i at bygge forudsætningerne for en digital integration af de samlede energisystemer og for at kunne basere fremtidens samfund udelukkende på vedvarende energikilder. For at sikre virkeliggørelsen heraf stiftede EWII primo året Center Danmark Fonden i tæt samarbejde med Thorsen Invest, Energinet, DTU, Aalborg Universitet, Aarhus Universitet og SDU. Fonden har selveje og er som sådan ikke EWII's ejendom, men i kraft af bestyrelsesrepræsentation og fondens formålsbestemmelse, har EWII sikret et stærkt fokus på udviklingen af fleksibilitet i fremtidens energisystem. Helt samme dagsorden ligger bag, at EWII sammen med de samme universiteter og en række virksomheder og andre forsynings-selskaber fik årets største bevilling fra Innovationsfonden til projektet Flexible Energi Denmark, hvor EWII har både projektledelsen og leder styregruppen. Tilsvarende er datterselskabet TREFOR Varme gået aktivt ind i "søster"projektet HEATman.

En anden stor institutionel ændring i året blev etableringen af SERVIA, hvor EWII tog initiativ til at samle i alt 8 energiselskaber, der nu gennem SERVIA har et indkøbs-, advokat- og GDPR-samarbejde. Der tales meget om fusioner i branchen, og året bød på etableringen af to store spillere i branchen, som jagter synergier.

Et nøgleargument for EWII bag dannelsen af SERVIA har været, at vi ved denne form for samarbejde både finder synergier og styrker nærheden til kunder og lokalsamfund. Sidstnævnte er et af de områder, der risikerer at lide store tab og opnå negative synergier ved gigantfusionerne. Infrastrukturselskabets rolle er nemlig ikke kun at sikre lave priser, men også at være en aktiv og værdiskabende spiller i udviklingen af det lokale erhvervsliv og samfund. Bag SERVIA-tanken ligger således en mere strate-

gisk tænkning om at se EWII som en del af et netværkssamfund, hvor samarbejde med det omgivende samfund er nøglen til succes.

Et manifest over 2019 er, at EWII har udlevet en stringent opdeling mellem infrastrukturselskaber og kommercielle selskaber. Koncernen rummer begge dele, og i årets løb har energibranchen oplevet massiv kritik og mistænkeliggørelse om sammenblandede interesser.

EWII har gjort en dyd ud af nødvendigheden for at holde tingene adskilt. Indenfor fiber har vi både en infrastruktur og en kommerciel tilgang.

På den ene side har vi fiber som en infrastruktur, der skal være tilgængelig for alle, og på den anden side investerer vi massivt i at opbygge kundebasen i EWII Bredbånd. Med åbningen af vores fibernet, som infrastruktur for flere udbydere, udsætter vi vores kommercielle forretning i EWII Bredbånd for stigende og ligeværdig konkurrence fra ind til videre Telia, YouSee, Hiper, TDC Erhverv, Global Connect, Kviknet og Fastspeed.

2019 blev også året, hvor vi indledte en tættere integration af TREFOR Vand i koncernfortællingen. EWII's datterselskab hører nemlig til blandt de største og mest kompetente inden for et område, der tiltager sig stadig stigende politisk interesse og for hvem, der er gigantiske udfordringer foran. Danmarks drikkevand er truet, og da TREFOR Vand i 2019 slog fast, at strategien er at sikre drikkevand baseret på grundvand, så kunne det umiddelbart lyde selvfølgelig.



Men det er alt andet end en triviell opgave i et landskab, der er udfordret af årtiers belastning af grundvandsområder. Drikkevandet trues af stadig flere forekomster af miljøfremmede stoffer, og mange drikkevandselskaber i Danmark har underinvesteret i rigtig mange år i jagten på lave priser. EWII Koncernen har inden for vandområdet som prioritet at sikre kvalitet og sikkerhed og bidrage til erhvervsudviklingen i Trekantområdet, og i den prioritering ligger også en konstatering af, at TREFOR Vand *ikke* har en ambition om at blive landets billigste. TREFOR Vand arbejder med at være effektive, men på et højt kvalitetsniveau.

Samfundet står overfor en omstilling, som vil kræve mere af vores elnet i fremtiden.

I årets løb har vi derfor arbejdet med løsninger, der skal være med til at sikre, at vores elnet ikke bliver overbelastet i takt med den grønne omstilling, som vores samfund står overfor med et stigende antal elbiler, varmepumper, solceller o.a.

På tværs af det hele engagerede EWII sig i 2019 også i et samarbejde med VKR/Velux, COWI, Industriens Fond og Realdania omkring udviklingen af fremtidens bæredygtige byer. Med strategisk udvikling for øje etablerede parterne Urbantech programmet, der henter internationale tech-virksomheder til Danmark med henblik på at sikre, at vi hver især har adgang til og indsigt i den massive udvikling, der foregår på tech-området. For EWII indebar det i 2019 et konkret samarbejde med tyske Powerfox, tysk/mexicanske Rysta og engelsk/indiske Orxagrid på forskellige teknologiområder.

Endelig blev 2019 også året, hvor EWII Invest selskaberne fik omformuleret deres rolle i koncernen. Fra en hidtidig placering i periferien af koncernen under ekstern administration, valgte vi i 2019 at hente kompetencer ind i koncernen, således EWII Invest i dag har en mere udtalt rolle i at bidrage til balancerede budgetter, finansiering og kapitalberedskab for koncernen. Den ændrede rolle ændrer dog ikke på, at EWII Invest forvalter passive investeringer, der placeres med henblik på risikospredning og langsigtet afkast.

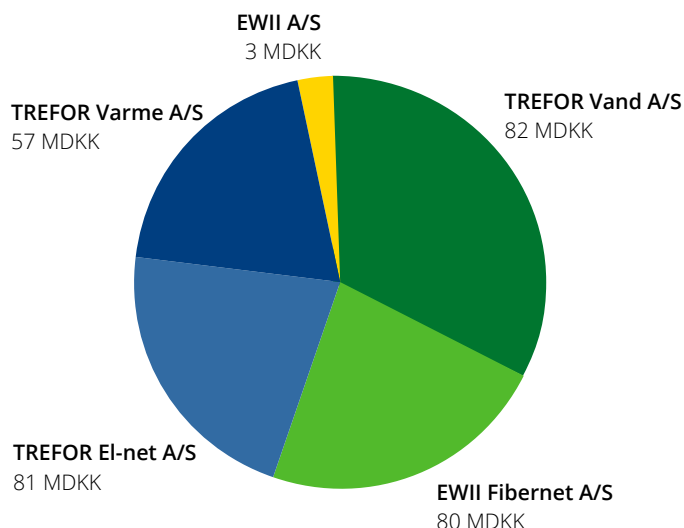
De gode resultater i 2019 til trods er der ikke den store positive likviditetsmæssige effekt af resultatskabelsen, og omverdenen må derfor først og fremmest glæde sig over, at EWII står styrket til fremtiden og klar til at gå ind i 2020, hvor aktiemarkedene næppe vil bringe samme positive bidrag, og hvor det er den rene drift, der primært skal bære koncernen gennem året.

BALANCE OG EGENKAPITALOPGØRELSE

Koncernbalancen er i 2019 på 9.739 MDKK. Heraf udgør egenkapitalen 4.534 MDKK svarende til en soliditet på 47 %.

INVESTERINGER

Der er i 2019 investeret 303 MDKK brutto i materielle anlægsaktiver fordelt på følgende hovedkategorier:



KAPITALBEREDSKAB

Markedsbetingelserne for EWII Koncernens infrastruktur-selskaber er kendetegnet ved forholdsvis stor stabilitet i både omsætning og omkostninger. Samtidig afspejler priserne primært udviklingen i omkostninger. Afsætningen er påvirket af faktorer som vejret og udviklingen i samfundsökonomien. EWII Koncernen står i de kommende år over for den udfordring, at den kommende klimalovgivning antageligt vil stille krav om elektrificeringen af samfundet, der kommer til at stille krav om væsentligt øgede investeringer.

Infrastrukturinvesteringen i "fiber i alt til alle" stiller krav om kapitaltilførsel i udrulningsperioden, der afdækkes inden for EWII Fibernets eget forretningsområde.

I de kommercielle virksomheder er omsætningen afhængig af EWII's konkurrencekraft, som vi har fokus på at styrke. Anlægsinvesteringerne kan for størstedelens vedkommende planlægges i god tid, og der er ikke behov for stor likviditet til at håndtere udsving med. Der planlægges således ikke med en stor likviditetsreserve, idet kortvarige udsving håndteres ved hjælp af trækingsrettigheder i banker.

FINANSIERING

EWII lægger vægt på langsigtet finansiering, hvorfor selskaberne i EWII Koncernen i overvejende grad er finansieret gennem realkreditlån. Koncernen har derfor ikke været nævneværdigt påvirket af udviklingen i de finansielle lånemarkeder. EWII's finansieringsstrategi har medført en langsigtet og billig finansiering.

USIKKERHED VEDRØRENDE INDREGNING OG MÅLING

Koncernens fibernet og vindmøller er indregnet i årsregnskabet til kostpris fratrukket akkumulerede af- og nedskrivninger. Der er foretaget nedskrivningstest, der understøtter den bogførte værdi. Nedskrivningstesten af fibernet er baseret på forudsætninger om afkastkrav, renteniveau, kundetilslutninger, priser m.v. Nedskrivningstesten på vindmøllerne er baseret på forudsætninger til den fremtidige produktion, elprisprognoser, ejerafkastkrav, gældsandel og lånerenten. Ændringerne i de

benyttede forudsætninger kan have en væsentlig betydning for værdien af aktiverne i såvel opadgående som nedadgående retning.

FORVENTET UDVIKLING

Med afsæt i de tilpasninger, der er gennemført i 2019 forventes et resultat før afkast af værdipapirer og investering i fibernet i 2020 at lande i et svagt positivt resultat tæt ved 0. Ved årsregnskabets aflæggelse er der betydelig usikkerhed forbundet med de samfundsøkonomiske effekter af corona krisen.

I hvilket omfang krisen vil have påvirket EWII's aktiebeholdning ultimo 2020 ser vi os ikke i stand til at give et kvalificeret bud på. Corona krisen forventes ikke at påvirke driftsindtjeningen væsentligt i 2020, men kan i værste fald påvirke det samlede forretningsomfang som følge af nedgang i den generelle økonomiske aktivitet i samfundet.



RISIKOFORHOLD

MARKEDSRISICI

EWII's risikostyringspolitik skal skabe bevidsthed om, hvilke risici EWII er eksponeret for og tegne et samlet risikobillede, der løbende evalueres. Det er EWII's hensigt, at ingen af koncernens virksomheder eller afdelinger lukkes ned kort eller langvarigt som følge af skader eller nedbrud, som kan undgås ved planlægning og rettidig omhu. Compliance medvirker til at sikre kvaliteten i forretningsgange og processer.

I driftsområderne søger EWII at reducere risikoen gennem kvalitet i opmåling og dokumentation, driftsplanlægning og et velfungerende overvågnings- og vagtberedskab. Driften af tekniske anlæg sikres gennem udvalgte redundante systemer. N-1 princippet gør, at vi kan tåle udfald af et hovedanlæg, uden at det påvirker leverancerne til kunderne.

Som energiselskab er EWII naturligt underlagt visse risici ved køb og salg af el. Koncernen har en aktiv risikopolitik, som sikrer, at størstedelen af risiciene afdækkes. De største risici er mængde og prisrisici, som i overvejende grad afdækkes via kontrakter med leverandørerne, ligesom balancerisici afdækkes via leverandørerne.

REGULERINGSRISICI

Som leverandør af infrastruktur er EWII sammen med alle andre energiselskaber underlagt betydelig regulering, der direkte har indflydelse på forretningen. Gennem deltagelse i sektorsamarbejdet og anvendelse af specialister på området søger EWII at afdække muligheder og begrænsninger som grundlag for forretningsmæssige beslutninger.

DRIFTSRISICI

EWII søger at begrænse risici forbundet med selskabets drift gennem længerevarende aftaleforhold med eksterne leverandører og ved at søge spredning i antal kunder og aftaleforhold.

Specielt truslen fra cyber crime søges imødegået gennem samarbejde med hele sektoren og de relevante offentlige myndigheder på området.

FINANSIELLE RISICI

(VALUTA-, RENTE-, LIKVIDITETS- OG KREDITRISICI)

EWII har begrænsede rente- og valutarisici, da disse afdækkes, hvor det er relevant og af betydning. EWII ligger således med fastforrentede lån for 2/3 vedkommende og 1/3 i variabel finansiering.

EWII har desuden en begrænset kreditrisiko til såvel samarbejdspartnere som kunder. Der anvendes forudbetalingsgarantier og sikkerhedsstillelser for at undgå tab i koncernen. Der foretages kreditvurderinger i relevant omfang. Der foretages løbende en vurdering af tabsrisici, og der er indført en procedure til håndtering af tabsrelaterede fordringer, der skal medvirke til at reducere tab i koncernen.

CSR RISICI

EWII anvender både pligtige og ekstra tests af drikkevand for at imødegå risikoen for udledning af forurenede grundvand i drikkevandsforsyningen.



LIVETS SELVFØLGELIGHEDER

I EWII sikrer vi livets selvfølgeligheder til borgere og virksomheder i Trekantområdet. Vi sørger for rent vand i hanen, strøm i stikkontakten, varme i radiatorerne og lynhurtigt fibernet. Livets selvfølgeligheder tænker man ikke over, før man mangler dem. Derfor arbejder vi med nye og innovative, miljørigtige løsninger, der skal sikre, at de kommende generationer har de samme selvfølgeligheder.

TREFOR, der er en del af EWII Koncernen, har gennem hele 2019 sikret en forsyning og et serviceniveau til private og erhverv, der sammen med trekantkommunernes øvrige høje serviceniveau har cementeret området som Danmarks produktionscentrum – og tillige et af de områder i Danmark, der har landets bedste erhvervsklimaer - med øget bosætning til følge.

Driften af alle vores forsyninger bliver døgnet rundt overvåget og håndteret fra vores døgnbemandede kontrolrum i Kolding.

Alle kunders forbrug registreres på time- eller døgnbasis, og registreringerne hjemtages én gang i døgnet til viderebehandling og afregning.



Elforsyningen har haft en opetid på 99,994 % af tiden, hvilket svarer til, at den enkelte kunde i gennemsnit kun har været uden strøm i 31 minutter i 2019.



Vandkunderne har i gennemsnit været uden vand i knap en time, mens varmeleverancen har været fraværende i så få timer, at kunderne næppe har kunnet mærke det.



Alt sammen udtryk for et meget højt kvalitetsniveau i leverancen.

På vores hjemmesider EWII.com og TREFOR.dk kan kunderne følge med i deres eget forbrug dag for dag og tilmelde sig en sms-service, der informerer om planlagte afbrydelser, brud samt andre ikke planlagte afbrydelser. Ligeledes tilbyder vi en service, der giver besked ved overskridelse af forventet forbrug, så kunden af den vej kan få alarm ved lækage eller andet usædvanligt forbrug.

En af forudsætningerne for livets selvfølgheder er, at kommunikationen til og mellem anlæggene hele tiden er intakt.

Truslen mod den danske energi- og drikkevandssektor vurderes af Forsvarsministeriets Center for Cybersikkerhed for stigende, og vi har over de seneste år øget IT-sikkerhedsniveauet betydeligt. Vores IT- og terrorberedskab vurderes løbende af eksterne rådgivere, og information om det aktuelle trusselsbillede deles i branchen efter indarbejdede procedurer. Vi er endvidere omfattet af en IT-service, der sikrer os øjeblikkelig hjælp ved en større IT-hændelse.

Der er i 2019 kommet mange nye kunder til – både i form af ny bosætning og erhverv – og i såvel eksisterende forsyningsområder som i tilgrænsende områder, er der etableret forsyningsnet.

FREMTIDEN ER ELEKTRISK

Er der energi nok i fremtiden? Det arbejder vi for, at vores kunder kan stole på. Elektrificering og digitalisering har derfor stået højt på vores dagsorden hele året.

I 2019 har vi arbejdet videre på afklaring af og forberedelse til de krav, som den fortsatte elektrificering vil betyde. Vi skal i tide have etableret infrastruktur og systemer, der kan håndtere den øgede volumen af el til elbiler, varmepumper m.m.

Det sker blandt andet gennem involvering i forsknings- og udviklingsprojekter sammen med universiteter og øvrige netselskaber. Jo mere effektivt vi udnytter den strøm, der bliver produceret af vedvarende energi, jo mindre bliver behovet for at udbygge infrastrukturen.

I 2019 har vi forberedt os på at overføre alle TREFOR EI-nets kunder til tidsdifferentierede tariffer og flexafregning pr. 1. januar 2020.

De tidsdifferentierede nettariffer, som indføres fra 1. januar 2020, betyder for privatkunderne, at TREFOR EI-net sænker tarifferne det meste af døgnet og hæver dem på vinteraftener, hvor belastningen af elnettet er størst. Formålet er at give kunderne et incitament til at placere deres kommende elforbrug til f.eks. elbilen eller varmepumpen på tidspunkter, hvor nettariffen er billig. Samtidig indføres flexafregningen, som gør det muligt at afregne kunderne på timebasis for den leverede el.

Den samlede anlægsmasse i elsystemet i Danmark og herunder Trekantområdet er ved at have nået en relativ høj alder, og vi ser ind i en årrække med et markant højere reinvesteringniveau, end vi har set tidligere. Vi har, lidt forenklet sagt, haft fokus på at bygge nyt, og nu skal vi også til at renovere.

I årets løb har vi også fortsat vores fokus på at tilvejebringe et godt og veldokumenteret billede af infrastrukturens tilstand, så vi på den ene side kan understøtte beslutningsgrundlaget og

sikre os hele tiden at få mest mulig levetid ud af den enkelte komponent, og på den anden side løbende vedligeholde og udskifte de mest kritiske elementer.

I 2019 har TREFOR EI-net løbende renoveret og etableret nye 10/0,4 kV transformerstationer, kabelskabe og ledningsnet. Endvidere pågår der total renovering af to 60/10 kV transformerstationer. Dette arbejde afsluttes primo 2020. Der er i året også udskiftet en 60/10 kV transformer.

UDFORDRINGER MED DRİKKEVANDET

TREFOR Vand leverer vand i to områder - i et ledningsnet omkring Kolding by, og i et sammenhængende net, der dækker dele af Vejle, Fredericia og Middelfart. Vi renoverer løbende borer, produktionsanlæg og ledningsnet.

I 2019 har vi, som i de tidligere år, været udfordret af miljøfremmede stoffer i grundvandet og klimaudfordringerne. Vi har fortsat et vandværk og nogle borer, der er ude af drift som følge af høj koncentration af miljøfremmede stoffer. Og vi har fortsat borer, hvor der er risiko for oversvømmelse som følge af kommunernes klimatilpasning, hvor opstemning og forsinkelse af vand i ådale er en del af klimaløsningen. Med oversvømmelse af borer er der risiko for indtrængen af overfladevand til grundvandet.

For at efterleve kravene fra områdets fødevarermyndigheder og private kunder, og herunder at kunne dokumentere vandkvaliteten og sikre leveringskvaliteten, har vi fastholdt fødevarer-certificeringen af vandet efter ISO 22000. Vi har af samme årsag også valgt kvalitetscertificering - efter ISO 9001.

Vi har en strategisk ambition om at levere drikkevand baseret på rent grundvand. Pesticidforekomster og forekomster af andre stoffer i drikkevandet stiller krav til en bred faglighed i TREFOR Vand.

Vi stiller derfor store krav til os selv, når det handler om vandkvalitet og har i 2019 valgt at udtage omkring 1400 vandanalyser for at dokumentere vandkvaliteten løbende. Dette ligger noget over lovkravet til vores virksomhed, som er på omkring 800 analyser.

Forsyningsikkerheden søger vi i videst muligt omfang at håndtere gennem design. Det er vores ambition at kunne levere vand, selvom det største anlæg eller den største ledning falder ud. Men som følge af udfordringerne med miljøfremmede stoffer i nogle borer og planlagte leverancer til nye kunder, er vi udfordret på forsyningsikkerheden.

I Middelfart har vi i 2019 gennemført de sidste undersøgelser forud for endelig stillingtagen til et nyt vandværk og kildefelt. I Vejle arbejder vi tæt sammen med kommunen om at kunne identificere et nyt stort og brugbart indvindingsområde i den vestlige del af kommunen.

I forhold til det generelle myndighedsarbejde har vi hen over 2019 fortsat processen med kommunerne og Miljøstyrelsen om færdiggørelse af et nyt og forbedret værktøj – en grundvandsmodel – der kan blive det primære grundlag for kommunernes fremtidige beslutninger om længerevarende tilladelser til nye indvindinger.

Vi har ligeledes arbejdet tæt sammen med kommunerne om grundvandsbeskyttelse. Boringsnære områder er blevet beskyttet, og der er taget tilløb til implementering af den politiske aftale fra januar 2019, ifølge hvilken at der skal beskyttes omkring alle borer.

TREFOR Vand deltager endelig sammen med flere universiteter og vandselskaber i kortlægning og forsøg med grundvand og vandrensning.

MILJØVENLIG VARMEPRODUKTION

TREFOR Varme modtager 75 % af varmen fra TVIS og 25 % fra affaldsforbrændingsanlægget Energnist i Kolding. TVIS modtager varme fra det flisfyrede værk i Skærbæk, og overskuds-

varme fra raffinaderiet i Fredericia. Da hovedparten af varmen bliver produceret på træflis og affald, er CO₂-emissionen fra TREFOR Varme beskedent.

Fra 2020 overgår leverancen fra Energnist til TVIS, hvorefter tæt på 99 % af varmen i TREFOR Varme modtages fra TVIS. Med den ændring bliver det muligt at gøre varmedistributionen endnu mere effektiv.

TREFOR Varme har 100 % backup fra spids- og reservelastkedler – på gas og olie.

TREFOR Varme har henover 2019 været i proces med at sælge transmissionsledningen mellem Kolding og Lunderskov til TVIS med henblik på, at den fremadrettet kan anvendes i TVIS' overordnede varmetransmission.

Formålet er at bidrage til den samlede optimering af varmeværdikæden i Trekantområdet.

KUNDER OG PRISER



TREFOR El-net har i 2019 transporteret el til omkring 140.000 kunder. Prisen herfor har ligget noget under landsgennemsnittet, og markant under prisen i de områder, der har den højeste nettarif.



TREFOR Vand har forsynet omkring 50.000 kunder med rent drikkevand i 2019. TREFOR Vands variable pris har i 2019 ligget på 7 kr./m³, hvilket stort set er på niveau med det nationale gennemsnit.



TREFOR Varme har i 2019 forsynet godt 29.000 kunder med fjernvarme. TREFOR Varmes pris har i 2019 ligget på niveau med det nationale gennemsnit for leveret kollektiv varme på trods af, at vi har længere mellem kunderne og dermed et større distributionsnet end byselskaber.

TREFOR Varme har i løbet af året deltaget i udviklingsprojekter dels med det formål at afklare fjernvarmenettets mulige rolle som fremtidigt energilager, udvikling af en ny digital styringsplatform til styring og optimering af fjernvarmenettet og endelig udvikling af nye varmekoncepter udenfor det centrale forsyningsområde.

LYS OVER LAND

Lys i gadelygterne er også en af de ting, som de færreste tænker over i dagligdagen. I 2019 har vi hjulpet flere kommuner med opsætning, udskiftning og service på gadelys og trafikreguleringer.

Vi har fokuseret vores aktiviteter, så vi i dag har stærke kompetencer indenfor belysning, byggestrøm og ledningsregistrering.



FIBER – DET FJERDE FORSYNINGSBEN

Vedtagelsen af EWII's strategi i efteråret 2018 indebar en beslutning om at sidestille fiber med de øvrige forsyningsarter el, vand og varme.

Fibernettet er for EWII ikke kun et fibernet. Det er omdrejningspunktet for fremtidens energisystem, og dermed centrum for en helt anden tænkning om, hvordan verden kan udvikles. Fiber er en del af den langsigtede infrastruktur, som er helt naturlig i fremtidens digitaliserede samfund – og skal ses som en langsigtet investering. Fibernettet kommer i fremtiden til at spille en afgørende rolle for, at vi kan udvikle samfundet med nye services og teknologier, herunder 5G, som er afhængig af fibernettet som grundinfrastruktur.

Denne nye tænkning resulterede i 2019 i udarbejdelsen af det mest ambitiøse element i EWII's strategi, der handler om at gøre fibernettet tilgængeligt og 100 % forbundet til samtlige huse i forsyningsområdet.

Etableringen af en fuldt udbygget fiberinfrastruktur muliggør tilgængeligheden af data i realtid fra både forbrugs- og produktionsenheder, og åbner derfor for løsning af både kapacitets-

problemer i elnettet og udnyttelse af grøn strøm fra vind og sol i et hidtil uset omfang.

FIBER I ALT TIL ALLE

2019 blev således et vigtigt år for EWII Fibernet, da EWII's bestyrelse besluttede at igangsætte den største investering i nyere tid – milliardinvesteringen i "Fiber i alt til alle" - som sikrer fibernet til alle i Trekantområdet.

"Fiber i alt til alle" er blevet opdelt i ti delprojekter, som gennemføres frem til 2023.

Der er opsat delmål for, hvor mange homes-passed (hvor fibernet etableres i vejen), der skal graves, ligesom det er defineret, hvor mange homes-connected installationer (kunder der tilsluttes fibernettet), der skal produceres.

Der er tale om et ambitiøst projekt, hvor der skal ske udrulning i vejen (homes-passed) til mere end 50.000 adresser, mens mere end 94.000 kunder skal tilsluttes fibernettet (homes-connected) inden 2023.

ET ÅBENT FIBERNET SIKRER VALGFRIHED

2019 satte for alvor EWII på Danmarkskortet som en foregangs-virksomhed med blandt andet åbningen af fibernet for flere indholdsleverandører. Med åbningen af fibernet har EWII været med til at sætte dagsordenen og sætte skub i udviklingen af markedet. Det har fra politisk side længe været et ønske, at fibernet skulle være åbne, så kunderne har mulighed for at vælge den indholdsleverandør, der er den rette for dem.

Derfor var der også ros både fra politisk side og fra DI, da EWII kunne offentliggøre en strategisk aftale med Telia i april måned 2019.

Aftalen indebar et paradigmeskifte, idet EWII Fibernet var det første selskab, der gav kunderne valgfrihed til at vælge netop den udbyder, som kunden ønskede.

Efter et par måneders intensivt arbejde kunne kunderne på EWII's fibernet glæde sig over flere valgmuligheder, da endnu en aftale blev offentliggjort, denne gang med Nuuday. I skrivende stund er der således 8 aktive brands på EWII's fibernet (Telia, YouSee, Hiper, TDC Erhverv, Global Connect, Kviknet, FastSpeed og EWII Bredbånd).

Målene for 2020 er at fortsætte udviklingen både med at få flere indholdsleverandører på fibernet, og ved at være en aktør med ambitioner ikke blot på selskabets egne vegne, men på fiberbranchens vegne som helhed.

FIBERNETTET ER EN AF DE MEST SIKRE TEKNOLOGIER

Fibernet spiller allerede en afgørende rolle, idet en lang række af hidtil ukendte services begynder at blive introduceret til kunderne.

Intelligente hjem, telemedicin, fjernundervisning, streamingtjenester, alarm- og sikkerhedstjenester samt monitorering af alle former for forbrug samt indeklimateknologier, som gradvist vinder mere og mere indpas i det almindelige hjem.

Med tiden muliggør fibernet også udbredelsen af førerløse biler.

Kendetegnet for disse ydelser er, at de stiller krav om en stabil og sikker bredbåndsforbindelse, og ikke mindst en sikker forbindelse, der sikrer, at uvedkommende ikke kan få adgang til f.eks. personlige oplysninger.

Fibernet er af flere eksperter blevet anbefalet som en af de mest sikre teknologier, når kundernes personlige informationer skal beskyttes.





EN UBESVÆRET HVERDAG

Kundeservice har sjældent været så strategisk som i 2019. Kundernes forventninger er høje og i en tid, hvor energibranchen mødes med udtalt mistillid, er kundeservice et af de vigtigste ansigter, koncernen har udadtil.

I 2019 så vi den positive effekt af at have samlet EWII's salgsafdeling, kundeservice og marketing i en fælles organisation, der dækker både energi-, drikkevands- og bredbåndsaktiviteter. Ved at samle aktiviteterne på tværs af forretningsområderne sikrede vi os nemlig grundlaget for en stærkere og mere koordineret salgsindsats overfor kunderne, hvilket viste sig at bære frugt.

Der er efter sammenlægningen fortsat arbejdet med at sikre mere ensartede processer og produkter, og kunderne møder i dag i endnu højere grad ét selskab, når de er i dialog med EWII.

Organisationen har fokus på tre overordnede kundesegmenter;

Private, Foreninger og Erhverv. Salget til privatkunder foregår primært gennem kundeservice eller via direkte køb på EWII's hjemmeside, mens salget til erhvervskunder og foreninger bliver varetaget af dedikerede salgsteams.

Kundeservice fortsatte også i 2019 deres arbejde med at sikre kunderne en god oplevelse i kontakten med EWII og en ubesværet hverdag.

Nye services i form af blandt andet sms-tilfredshedsmåling og mulighed for at få et 'callback' på tidspunkter med telefonisk ventetid blev praktiseret, ligesom der gennem uddannelse og coaching blev arbejdet målrettet med at sikre den bedst mulige kundedialog.

I hele EWII Koncernen fortsatte vi arbejdet med 'Kunderejsen', der blev introduceret i 2017. 'Kunderejsen' skal sikre, at alle afdelinger arbejder systematisk med at sætte fokus på gode kundeoplevelser. Blandt andet resulterede indsatserne i en række procesforbedringer og en skærpet forståelse i hele koncernen for at sikre en god kundedialog, såvel mundtligt som skriftligt.

STADIG FLERE TILFREDSE KUNDER

Antallet af tilfredse kunder steg fortsat i løbet af 2019, og kundetilfredsheden ligger på et meget højt niveau med parametrene 'imødekommenhed' og 'faglig kompetence' som de højest vurderede.

Kundeservice fik i 2019 styrket sit fokus på salg og fastholdelse af kunder, et fokus, som gav gode resultater. En større grad af samspil mellem EWII's energi- og bredbåndsindsatser har også medvirket til gode salgsresultater.

Marketing har understøttet EWII's salgsaktiviteter og kundetilgang med en lang række indsatser. Meget markedsføring foregår i dag på de digitale platforme, hvor det kontinuerligt drejer sig om at være til stede dér, hvor man kan møde kunderne og sikre, at kunderne mødes af netop de budskaber, som i første fase får dem til at interessere sig for EWII's produkter og derefter til at købe. Den del har været en væsentlig opgave samtidig med, at der også er blevet arbejdet på at gøre det nemt for kunderne i selve købsprocessen. Alt i alt har vi haft fokus på at gøre det så ubesværet som muligt at blive kunde ved EWII.

I 2020 fortsætter den store aktivitet på salgssiden. Det fundament, der blev lagt i 2019, vil vi videreudvikle, og de tværgående salgsindsatser på tværs af EWII's forretningsområder vil blive forstærket. Vi vil i den proces blive bedre til at anvende de data og den viden, vi har om kunderne, til at tilbyde nye produkter og services, som matcher kundernes behov og imødegår den udvikling, vi ser både teknologisk og samfundsmæssigt.

KÆRLIGHED HVER DAG!

EWII lancerede i 2019 første led i en imagekampagne, der har afsæt i koncernens eksistensgrundlag – at vi leverer produkter, som kunderne i høj grad tager for givet. "Vi sikrer livets selvfølgheder – kærlighed burde være én af dem" lød sloganet i imagekampagnen. Og selvfølgelig burde kærlighed være der hver dag. Kundeservice tog udfordringen op og brugte sloganet i dialogen med kunderne i samtaler om, hvad der er vigtigt og selvfølgelig i livet.

KÆRLIGHED OG DRIKKEVAND

Tematiseringen var underliggende, da EWII lancerede 10 film om betydningen af drikkevand. Der var i høj grad tale om oplysningsfilm, der havde til formål at vise kunderne, hvor meget vand betyder i forskellige sammenhænge. Overraskende momenter, som at godt drikkevand er afgørende for en god kop kaffe og en god øl, var at finde i filmene, men også mere alvorlige emner, som betydningen af vand for kroppen, betydningen af miljøfremmede stoffer, vandets betydning for vores velfærdsudvikling o.a., var inkluderet i filmene. Filmene om vand er en del af EWII's kundeservice - at vi viser betydningen af vores produkter.

NY SPONSORSTRATEGI

EWII fortsatte i 2019 en sponsorstrategi, hvor sponsoraterne støtter lokale initiativer og tiltag i Trekantområdet, der giver god energi til børn og unge inden for sport, kultur og øvrige civilsamfund – samt til læring om energi. Tiltag, der er taget rigtig godt imod blandt EWII's interessenter i nærområdet. I 2019 har EWII i alt hjulpet mere end 125 forskellige projekter for børn og unge.



DEN GRØNNE OMSTILLING I FOKUS

2019 har været et klimaar – både i Danmark og Europa. Ved folketingsvalget i 2019 var det store emne klimaet, og den nye EU Kommission fik opbakning fra EU Parlamentet med løftet om "a new green deal" for Europa.

Igennem året har vi oplevet et øget klimafokus hos vores kunder, og den grønne omstilling har også været et vigtigt fokus hos EWII.

ENERGI FRA VEDVARENDE KILDER

Et væsentligt indsatsområde i 2019 var den fortsatte produktion af energi fra vedvarende kilder. I 2019 har vores vindmølle-

parker i Danmark, Sverige og Tyskland tilsammen produceret ca. 250 GWh grøn el.

Landbaserede vindmølleparker er fortsat en af de mest omkostningseffektive produktionsformer for vedvarende energi, og i 2019 har EWII reduceret omkostningsniveauet indenfor dette område væsentligt. Vi har udvidet vores eget hybrid service koncept til flere af vores vindmøller, vi har etableret online overvågning af vores samlede portefølje, og vi har optimeret indtjeningen så meget som muligt. Derfor har vi også i 2019 tilbudt vores danske møller aktivt i regulærkraftmarkedet og solgt overskudsproduktion i intraday markedet.

Det nyeste forretningsområde "varmepumper på abonnement" har udviklet sig som forventet i 2019, og kundetilgangen har været positiv.

EWII har også etableret en innovativ løsning på hovedkontoret i Kolding. Varmepumperne er et helt centralt indsatsområde for EWII, da det bidrager både til elektrificering og fleksibilitet i energiforbruget – begge dele er to helt centrale elementer i den grønne omstilling og udviklingen af omkostningseffektiv grøn elproduktion.

I løbet af året har EWII også været aktiv sparringspartner for forskningsmiljøet i forbindelse med udvikling af nye løsninger til at gøre kundernes forbrug fleksibelt – uden at gå på kompromis med serviceniveauet eller kundernes konkurrencekraft. Målet er at tilbyde aggregatorløsninger på langt sigt og i takt med markedets udvikling.

STRATEGISK RÅDGIVNING

Koncernens ekspertise om grøn omstilling er samlet i en stærk rådgivningsfunktion. Vi har konstateret, at erhvervs kunderne i stigende grad efterspørger, at EWII's rådgivere ikke kun afleverer statiske analyser, men er med hele vejen, når projekterne realiseres. I årets løb har vi f.eks. projekteret større varmepumpeprojekter og udviklet innovative koncepter til genanvendelse af overskudsvarme.

Et voksende område er også strategisk rådgivning indenfor den grønne omstilling. EWII rådgiver større industrikunder omkring deres langsigtede CO₂-aftryk og udarbejder forslag til reduktion af selvsamme.

I EWII har vi fokus på at samarbejde, og partnerskaber er helt afgørende for, at det danske samfund lykkes med den grønne omstilling. Vi har derfor intensiveret vores samarbejde med innovative tech-virksomheder gennem Urbantech-programmet. Samarbejdet giver os mulighed for at få adgang til nye former for teknologier indenfor databehandling og -analyse, og få dem testet under virkelige forhold.

2019 var det næstsidste år for den eksisterende ordning på energibesparelser. Det er et område, der er underlagt store forandringer, og det kræver en hel del viden og ressourcer at sikre, at vores kunder kan få godtgjort de rigtige besparelser. EWII har mange års erfaring med at tilpasse sig ændringerne, og vi har derfor også i 2019 leveret mange projekter med et højt fagligt niveau – for første gang nu også til andre netselskaber end koncernens datterselskab TREFOR El-net.

EN NY AFDELING: PORTFOLIO MANAGEMENT

En del af EWII's mission omkring den grønne omstilling er, at vores grønne produktion primært skal komme vores kunder til gavn. Derfor har vi oprettet en ny afdeling, der sørger for, at vores egen vindmøllestrøm kan blive solgt direkte videre ind i EWII's kundeportefølje. Portfolio Management sikrer de mest konkurrencedygtige elprodukter igennem eget indkøb i stedet for at outsource indkøb til en tredje part. Det skaber vækst til EWII og billig grøn el til vores kunder.

I 2019 tog vi det strategisk vigtige skridt at blive balanceansvarlig aktør i Danmark. Vi tror på, at vi kan hjælpe vores kunder allerbedst på vej i den grønne omstilling, hvis vi udvikler vores kompetencer hen mod de fysiske markeder, hvor produktion og forbrug skal balanceres – time for time. I 2019 er vi begyndt med at balancere vores danske vindmøller, og vi arbejder på at få udvidet vores balanceportefølje. Det har blandt andet krævet opbygning af kompetencer i arbejdet med daglige prognoser, etablering af en vagtordning, og at vi indtager positionen som en naturlig del af den daglige nationale energibalance.

CENTRAL HANDELSAFDELING

I EWII ser vi udviklingen af stærke handelskompetencer centralt for at kunne indfri målsætningerne i den grønne omstilling. I takt med, at det gamle fossile og forudsigelige produktionsapparat bliver erstattet med mere volatile vedvarende produktionskilder, stiger behovet for at kunne håndtere de markedsrisici, der er forbundet med denne forandring. EWII investerer derfor fortsat i udviklingen af den samlede handelsafdeling.

I 2019 har EWII præsteret nogle meget robuste resultater indenfor finansiel handel, særligt indenfor de nordiske markeder. Igenennem EWII's markedsadgang til Nordpool og Nasdaq støtter vi op om Portfolio Managements behov for konkurrencedygtige markedspriser. Derudover har EWII med succes formået at optimere sine indkøbsporteføljer på trods af, at hjemmemarkedet "Vestdanmark" er udsat for store forandringer i energibalancen.

Som balanceansvarlig er EWII også blevet en aktiv aktør på det nordiske intraday marked.

GLOBALT ANSVAR I ET LOKALT PERSPEKTIV

RAPPORTERING OM SAMFUNDSANSVAR

I EWII sikrer vi livets selvfølgeligheder. Vi vil inden for el, vand, varme og fiber skabe forudsætninger for vækst og udvikling i Trekantområdet og på et niveau, der sætter Trekantområdet på verdenskortet.

EWII støtter op om FNs verdensmål for bæredygtig udvikling, og det er vores ambition at drive en bæredygtig forretning i tråd med disse. Det er samtidig vores ambition at spille en vigtig rolle i udviklingen af et bæredygtigt samfund. Med vores fremsyn, viden og kapacitet vil vi gå forrest og sætte de højeste standarder samt stille vores løsninger, viden og indsigt til rådighed for vores omverden:

MÅL 6: RENT VAND OG SANITET

I 2019 har vi arbejdet målrettet på at sikre vores kunder adgang til rent drikkevand både nu og i fremtiden. Fokus har været på grundvandsbeskyttelse, bæredygtig indvinding og reduktion af vandtab. Vi har arbejdet med certificerede processer, høje kvalitetskrav og højt kompetenceniveau indenfor drikkevand samt med udvidet vandbehandling og udvikling af flere kvalitetsniveauer i vandleverancen.

MÅL 7: BÆREDYGTIG ENERGI

Hele året har den grønne omstilling været et centralt tema, da energisystemet omstilles til hovedsageligt at være elektrisk og 100 % grønt. Vores fokus har været på at udvikle viden om både bæredygtige energiløsninger med henblik på udjævning af uforudsigelig produktion og decentrale produktionsanlæg. Vi har taget aktiv del i udviklingen af Center Danmark som forskningsfacilitet, samt støttet op om Flexible Energy Denmark for at fremme fleksibilitet i energiforbruget. Vi har udviklet vores egen produktionskapacitet og handelsprodukter, der fremmer udbredelsen af grøn energi.

MÅL 9: INDUSTRI, INNOVATION OG INFRASTRUKTUR

Vores definition af infrastruktur blev udvidet i 2019 i vores bestræbelser på at skabe forudsætningerne for fremtidens samfund. Vi traf beslutning om at udbygge fibernettet, så det er tilgængeligt for alle i Trekantområdet og bliver en infrastruktur på niveau med el, vand og varme. Vi udvikler og udbygger elnettet i takt med, at samfundet elektrificeres, efterspørgslen efter el øges, produktionen decentraliseres og baseres på vedvarende og fornybare kilder. Vi udvikler og udbygger varmeinfrastrukturen i takt med øget produktion af overskudsvarme og

generelt lavere temperaturer, ligesom vi udvikler og udbygger vandinfrastrukturen i takt med øget efterspørgsel, ønsker om sekundavand og krav til drikkevand. Vi giver adgang til forsyningsdata tættere og tættere på driftsøjeblikket.

MÅL 12: ANSVARLIGT FORBRUG OG PRODUKTION

I 2019 reviderede vi vores strategi for EWII's arbejde med FNs verdensmål og valgte at inddrage målet om ansvarligt forbrug og produktion. Det er således ambitionen, at vi i EWII på sigt udvikler os som forbillede for vores omverden, reducerer vores CO₂-aftryk og kortlægger, hvordan og hvornår vi kan blive CO₂-neutrale. Vi reducerer negative påvirkninger på miljø og klima fra vores aktiviteter ved at effektivisere egen energi-anvendelse, reducere ledningstab i vores forsyningsnet og ved at øge anvendelsen af bæredygtig og vedvarende energi i vores kerneaktiviteter – og vi har således netop implementeret varmepumpeløsning på vores kontorbygning. I det kommende år gennemføres energisyn, og på baggrund heraf fastlægges mål og indsatsplan for yderligere reduktion af CO₂-aftryk.

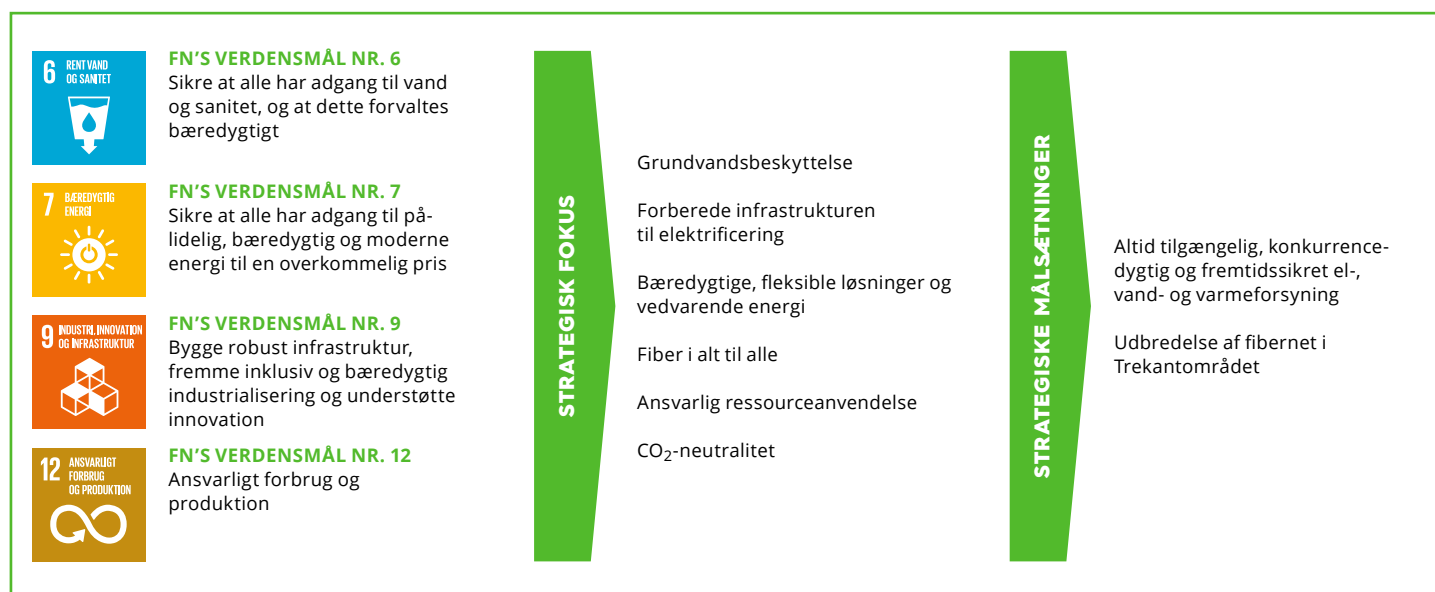
NØGLETAL FOR EWII'S CO₂-UDLEDNING PR. ÅR

	2019	2018	2017
CO₂-UDLEDNING			
Energiforbrug	3.029	6.317	4.789
Brændstofforbrug	618	917	1.213
Tab ledningsnet – el	10.050	9.545	6.879
Tab ledningsnet – fjernvarme	26.727	27.023	25.507
I ALT	40.434	43.802	38.388

Koncernens CO₂-udledning er i store træk på niveau med tidligere. Energiforbruget er normaliseret efter, at et havari på Skærbækværket i 2018 medførte, at TREFOR Varme i en overgangsperiode producerede varme til kunderne med øget CO₂-udledning til følge. Koncernens bilpark er i 2019 reduceret, hvorfor brændstofforbruget er væsentligt reduceret. Der henvises til beskrivelse af EWII's forretning, og de hertil knyttede risici, side 15.

I EWII arbejder vi ud fra to samfundsansvarlige principper. Principperne sætter rammerne for vores forretningsetik udtrykt i Rammer for god adfærd.

FORRETNINGSFOKUS



SAMFUNDS-ANSVARLIGE PRINCIPPER

**VORES MILJØ- OG KLIMAHENSYN BIDRAGER TIL EN SUND FORRETNING
VI HANDLER ANSVARLIGT – DET SAMME FORVENTER VI AF VORES LEVERANDØRER OG SAMARBEJDSPARTNERE
VI HAR ET GODT SAMSPIL MED PLADS TIL FORSKELLIGHED I SUNDE RAMMER**

VI HANDLER ANSVARLIGT – DET SAMME FORVENTER VI AF VORES LEVERANDØRER OG SAMARBEJDSPARTNERE

Med en kerneforretning inden for el, vand, varme og fiber benytter EWII primært danske leverandører. For både vores leverandører og samarbejdspartnere gælder det, at vi ikke anvender samarbejdspartnere, som ikke lever op til de internationalt erklærede menneskerettigheder. Vi indgår kun aftaler med leverandører og samarbejdspartnere, som driver forretning i overensstemmelse med vores code of conduct for leverandører, der knytter sig til FNs Global Compact. Vi vurderer løbende vores leverandører og prioriterer, at al samhandel følger alle krav og love – også hvad angår intern samhandel.

I EWII har vi nul-tolerance overfor korrupsion og bestikkelse. Det er i strid med vores integritet, som handler om at udføre selvstændige, ærlige og ordentlige handlinger. Vi har beskrevet Rammer for god adfærd, og de giver os pligt til at reagere, hvis vi bliver bekendt med handlinger, som ikke er i overensstemmelse med forventelig, ordentlig adfærd.

Kunder, medarbejdere og øvrige kan føle sig trygge hos EWII – også når det kommer til måden, vi behandler persondata på. Vi lægger vægt på persondatasikkerhed, orden og troværdighed, og vi har gennemført et omfattende arbejde og har fortsat fokus på at sikre, at vores processer lever op til EUs persondataforordning. Frem mod indførelsen af den nye Persondataforordning i 2018 indførte vi processer og handlingsplaner for behandling af persondata i alle afdelinger i koncernen. Det store fokus på persondata fortsatte i 2019 og alle medarbejdere, som behandler personoplysninger, har kendskab til person-

dataforordningen og er instrueret i retningslinjer og procedurer for behandling af persondata.

VI HAR ET GODT SAMSPIL MED PLADS TIL FORSKELLIGHED I SUNDE RAMMER

El, vand, varme og fiber er kun selvfølgeligheder, når vi i EWII er fagligt dygtige, fremsynede og resultatskabende og sikrer en stabil leverance, både nu og i fremtiden. Derfor stræber vi i EWII efter at være en attraktiv arbejdsplads med sikre og sunde rammer og med en kultur, der bringer den enkelte i stand til at udvikle sig og yde sit bedste.

Som et led i vores nye strategi arbejder vi med udvikling af kulturen i EWII i retning af sund fornuft fremfor regler. I den forbindelse har vi udformet nye værdier, udviklet Rammer for god adfærd, der udtrykker EWII's holdninger og forventninger til medarbejdernes adfærd indenfor forretningsetiske emner, som blandet andet relaterer sig til FNs Global Compact. Endelig har vi forenklet vores politikker således, at de er begrænset til de mest forretningskritiske.

EWII's ledelseskultur og struktur bygger på en grundlæggende respekt for mennesker, menneskerettigheder og arbejdstagerrettigheder.

Strukturelt er disse sikret gennem medlemskab af arbejdsgiverorganisation, tiltrædelse af relevante overenskomster, velfungerende samarbejdsfora samt gode, sikre og sunde arbejdsvilkår for alle.

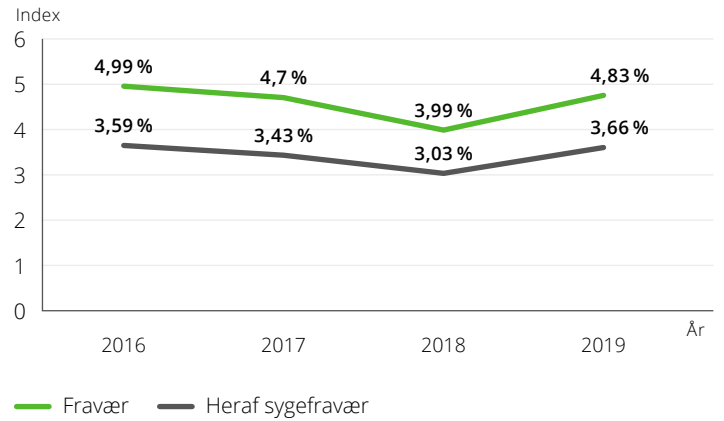
Vi har igennem året styrket vores sikkerhedsarbejde og sikkerhedskultur væsentligt med særligt fokus på bygherrepligter, underleverandører og det udførende arbejde, hvor sikkerhedsrisici er størst. Vi har herudover en høj standard for vores sundhedsmæssige rammer, både fysisk og mentalt, og har mange sundhedstilbud, der inspirerer vores medarbejdere til at træffe sunde valg. Faldet i antallet af arbejdsskader fra 27 i 2018 til 19 i 2019 er dels et resultat af koncernens frasalg af forretningsaktiviteter i 2018, dels en effekt af førnævnte indsatser.

Vores udgangspunkt er, at forskellighed gør os stærk og giver værdi for vores forretning. Derfor arbejder vi for at skabe en kultur med respekt for forskellighed i både mindsets og faglighed, lige muligheder for alle og giver plads til, at medarbejdere involverer sig og bruger deres indflydelse og stemme. Vi tager ansvar for udvikling af nye talenter ved at tilbyde uddannelsespladser og praktikpladser.

Fravær

Indsatserne har over tid medført et betydeligt fald i EWII's fravær, herunder sygefravær. Dog ses en stigning i langtidssygdom.

FRAVÆR I EWII KONCERN





SAMMENSÆTNING AF DEN ØVERSTE LEDELSE

Mangfoldighed i ledelsen skaber sammen med et sundt miks af kompetencer et dynamisk og innovativt arbejdsmiljø. Vi har derfor en målsætning om at have en balanceret repræsentation mellem kvinder og mænd i EWII's øverste ledelsesorgan, bestyrelsen, på 40 – 60 %.

EWII's repræsentantskab er valgt blandt forbrugerne, og EWII tilstræber i valgets tilrettelæggelse at gøre repræsentantskabsdeltagelse lige attraktivt for begge køn. Vi målsætter ikke en bestemt fordeling for repræsentantskabet, men lægger vægt på lige adgang og lige appel.

EWII's bestyrelse udpeges af repræsentantskabet.

Efter valg af bestyrelse i EWII pr. 1. januar 2019 er de 15 repræsentantskabsvalgte medlemmer af bestyrelsen sammensat af 1 kvinde og 14 mænd, og målet om en ligelig kønsfordeling er således ikke opnået. Bestyrelsen er valgt for en 4-årig periode, hvorfor en fornyet indsats for en ligelig kønsfordeling må afventes næstkommende valg.

EWII's koncernledelse er balanceret sammensat og består af 2 kvinder og 4 mænd.

BESTYRELSENS KOMPETENCER

Bestyrelsen har udarbejdet en beskrivelse af de ideelle kompetencer for den kompetente bestyrelse i EWII. Dette kompetencebehov indgik i valgmaterialiet ved seneste bestyrelsesvalg for at motivere kandidater til at fremhæve kompetencer, som kunne være relevante i bestyrelsesarbejdet.

Den nye bestyrelse trådte i kraft 1. januar 2019 og umiddelbart herefter deltog bestyrelsen i et udvidet introduktionsmøde om EWII Koncernen og alle forretningsområder i koncernen. Herefter blev der afholdt et bestyrelseskursus med fokus på god selskabsledelse, bestyrelsesopgaver og -ansvar, værdiskabelse og aktivt ejerskab. Kurset blev faciliteret af Dansk Energi og

eksterne indlægsholdere.

Bestyrelsesmedlemmernes kompetencebeskrivelser er offentliggjort på EWII's hjemmeside. Klik og se dem her.

GOD SELSKABSLEDELSE

VÆRDISKABENDE OG ANSVARLIG LEDELSE

I EWII Koncernen vægter vi åbenhed, værdiskabelse, gennemsigtighed i ledelsen og bestyrelsens kompetencer højt, og netop dette er også nogle af omdrejningspunkterne i anbefalingerne for god selskabsledelse i forsyningsvirksomheder, som Dansk Energi på vegne af energibranchen udgav i efteråret 2017.

Bestyrelsen i EWII har taget stilling til anbefalingerne og koncernen følger de fleste af anbefalingerne. De enkelte anbefalinger, som koncernen fraviger, har repræsentantskabet drøftet og taget aktivt stilling til.

EWII Koncernens samlede rapportering på anbefalingerne for god selskabsledelse kan læses her på vores hjemmeside og er således offentligt tilgængelig for alle koncernens interessenter.

ÅBENHED OM VEDERLAG

I gennem de sidste par år er EWII gået foran i åbenheden omkring ledelsens lønninger, og derfor har vi siden 2017 offentliggjort vederlaget, som hvert enkelt medlem af bestyrelsen og direktionen modtager. Vederlagene fremgår af note 7 her i regnskabet.

BEGIVENHEDER EFTER REGNSKABSÅRETS UDLØB

Der er efter balancedagen ikke indtruffet begivenheder, der væsentligt påvirker vurderingen af årsrapporten.

RESULTATOPGØRELSE

/ TDKK

		KONCERN		MODERSELSKAB	
	Note	2019	2018	2019	2018
Nettoomsætning	1	1.767.097	1.211.913	7.249	9.254
Produktionsomkostninger		(816.871)	(831.543)	0	0
DRIFTSRESULTAT		950.226	380.370	7.249	9.254
Distributionsomkostninger		(377.598)	(347.910)	0	0
Administrationsomkostninger		(272.514)	(247.878)	(16.490)	(15.084)
RESULTAT AF ORDINÆR DRIFT		300.114	(215.418)	(9.241)	(5.830)
Andre driftsindtægter		27.020	21.916	0	0
Andre driftsomkostninger		(12.132)	(10.495)	0	0
RESULTAT FØR FINANSIELLE POSTER		315.002	(203.997)	(9.241)	(5.830)
Indtægter af kapitalandele i tilknyttede selskaber		0	0	514.012	(208.780)
Indtægter af kapitalandele i associerede virksomheder		13.855	16.284	0	0
Indtægter af andre kapitalandele		109	160.044	0	0
Afkast af værdipapirer der er anlægsaktiver		265.322	(125.121)	0	0
Finansielle indtægter	2	6.074	6.563	16.165	18.152
Finansielle omkostninger	3	(94.245)	(93.488)	(5.383)	(7.484)
RESULTAT AF FORTSÆTTENDE AKTIVITETER FØR SKAT		506.117	(239.715)	515.553	(203.942)
Skat af fortsættende aktiviteter	4	(7.164)	123.323	0	0
ÅRETS RESULTAT AF FORTSÆTTENDE AKTIVITETER		498.953	(116.392)	515.553	(203.942)
Årets resultat efter skat af ophørte aktiviteter	5	16.600	(87.550)	0	0
ÅRETS RESULTAT	6	515.553	(203.942)	515.553	(203.942)
Personaleomkostninger	7				
Særlige poster	8				
Honorar til repræsentantskabsvalgt revisor	9				

BALANCE – AKTIVER

/ TDKK

		KONCERN		MODERSELSKAB	
	Note	2019	2018	2019	2018
Goodwill		5.075	5.800	0	0
Udviklingsomkostninger		2.032	2.338	0	0
Software		32.866	42.622	0	0
IMMATERIELLE ANLÆGSAKTIVER	10	39.973	50.760	0	0
Grunde og bygninger		205.322	209.816	0	0
Forsyningsanlæg		5.173.112	5.220.831	0	0
Vindmøller		752.495	808.323	0	0
Andre anlæg, driftsmateriel og inventar		19.444	22.599	0	0
Anlæg under opførelse		227.936	166.566	0	0
MATERIELLE ANLÆGSAKTIVER	11	6.378.309	6.428.135	0	0
Kapitalandele i tilknyttede virksomheder		0	0	5.014.726	4.460.473
Tilgodehavender hos tilknyttede virksomheder		0	0	86.694	0
Kapitalandele i associerede virksomheder		186.229	183.023	0	0
Andre værdipapirer og kapitalandele		2.341.717	2.139.388	50	0
Underdækning		235.053	0	0	0
Andre tilgodehavender		10.026	1.171	0	0
FINANSIELLE ANLÆGSAKTIVER	12	2.773.025	2.323.582	5.101.470	4.460.473
ANLÆGSAKTIVER I ALT		9.191.307	8.802.477	5.101.470	4.460.473
VAREBEHOLDNINGER		7.238	7.322	0	0
Igangværende regningsarbejder	13	997	2.036	0	0
Tilgodehavender fra salg og tjenesteydelser		336.924	300.747	0	0
Tilgodehavender hos tilknyttede virksomheder		0	0	761.632	788.295
Tilgodehavende selskabsskat		0	266	0	0
Andre tilgodehavender		107.167	131.123	4.687	3.775
Periodeafgrænsningsposter	14	10.473	12.217	0	0
TILGODEHAVENDER		455.561	446.389	766.319	792.070
VÆRDIPAPIRER		4.516	7.700	0	0
LIKVIDE BEHOLDNINGER		80.184	77.704	4	5
AKTIVER VEDRØRENDE OPHØRTE AKTIVITETER	5	79	1.448	0	0
OMSÆTNINGSAKTIVER		547.578	540.563	766.323	792.075
AKTIVER		9.738.885	9.343.040	5.867.793	5.252.548

BALANCE – PASSIVER

/ TDKK

		KONCERN		MODERSELSKAB	
	Note	2019	2018	2019	2018
Selskabskapital		280.629	280.629	280.629	280.629
Reserve for opskrivninger		543.618	576.403	0	0
Reserve for nettoopskrivning efter indre værdis metode		0	0	926.167	571.914
Overført resultat		3.709.840	3.228.008	3.327.291	3.232.497
EGENKAPITAL		4.534.087	4.085.040	4.534.087	4.085.040
Pensionsforpligtelser	15	90.147	93.307	90.147	93.307
Udskudt skat	16	4.976	5.518	0	0
Andre hensættelser	17	159.496	166.483	0	0
HENSATTE FORPLIGTELSE		254.619	265.308	90.147	93.307
Gæld til kreditinstitutter	18	2.640.010	2.707.774	0	50.000
Investeringsbidrag	19	667.908	610.245	0	0
Finansielle instrumenter	20	321.470	274.410	0	0
LANGFRISTEDE GÆLDSFORPLIGTELSE		3.629.388	3.592.429	0	50.000
Kortfristet del af langfristede gældsforpligtelser	18-20	393.720	412.990	50.000	50.000
Gæld til pengeinstitutter		495.198	451.117	495.198	451.117
Modtagende forudbetalinger		22.054	29.563	0	0
Forudfakturering af igangværende arbejder		2.258	0	0	0
Leverandører af varer og tjenesteydelser		127.442	123.801	454	1.475
Gæld til tilnyttede virksomheder		0	0	697.237	521.568
Akkumuleret over-/underdækning med kunder		0	1.083	0	0
Skyldig selskabsskat		3.228	0	0	0
Anden gæld		266.585	352.326	670	41
Periodeafgrænsningsposter	21	10.296	14.881	0	0
Forpligtelser vedrørende ophørt aktivitet		10	14.502	0	0
KORTFRISTEDE GÆLDSFORPLIGTELSE		1.320.791	1.400.263	1.243.559	1.024.201
GÆLDSFORPLIGTELSE		4.950.179	4.992.692	1.243.559	1.074.201
PASSIVER		9.738.885	9.343.040	5.867.793	5.252.548
Nærtstående parter	22				
Eventualaktiver	23				
Pantsætninger og eventualforpligtelser	24				

EGENKAPITALOPGØRELSE

/ TDKK

KONCERN 2019	Virksomhedskapital	Reserve for opskrivninger	Overført overskud	I alt
Egenkapital 1. januar	280.629	576.403	3.228.008	4.085.040
Opløsning af tidligere års opskrivning	0	(32.785)	32.785	0
Dagværdiregulering sikringsinstrumenter	0	0	(72.805)	(72.805)
Andre reguleringer	0	0	6.299	6.299
Overført af årets resultat	0	0	515.553	515.553
EGENKAPITAL 31. DECEMBER	280.629	543.618	3.709.840	4.534.087

MODERSELSKAB 2019	Virksomhedskapital	Reserver for nettoop-skrivning efter indre værdis metode	Overført overskud	I alt
Egenkapital 1. januar	280.629	571.914	3.232.497	4.085.040
Dagværdiregulering sikringsinstrumenter	0	(72.805)	0	(72.805)
Andre reguleringer	0	(86.954)	93.253	6.299
Overført af årets resultat	0	514.012	1.541	515.553
EGENKAPITAL 31. DECEMBER	280.629	926.167	3.327.291	4.534.087

PENGESTRØMSOPGØRELSE

/ TDKK

		KONCERN		MODERSELSKAB	
	Note	2019	2018	2019	2018
Resultat før finansielle poster		315.002	(203.997)	(9.241)	(5.830)
Af- og nedskrivninger		375.060	382.259	0	853
Ændring sikringsinstrumenter		(26.768)	23.151	0	0
Ændring i driftskapital		(370.164)	205.964	(4.464)	(33.050)
PENGESTRØMME FRA DRIFT FØR FINANSIELLE POSTER		293.130	407.377	(13.705)	(38.027)
Finansielle indtægter	2	6.074	6.563	16.165	18.152
Finansielle omkostninger	3	(94.245)	(93.488)	(5.383)	(7.484)
Betalte skatter		(1.477)	(5.066)	0	0
PENGESTRØMME FRA DRIFT		203.482	315.386	(2.923)	(27.359)
Tilgang immaterielle anlægsaktiver	10	(13.017)	(27.738)	0	0
Tilgang materielle anlægsaktiver	11	(305.340)	(243.788)	0	0
Tilgang finansielle anlægsaktiver		(68.467)	(230.153)	(200.050)	0
Afgang materielle anlægsaktiver		2.653	1.549	0	1.010
Afgang finansielle anlægsaktiver		134.759	206.389	6.559	0
PENGESTRØMME FRA INVESTERINGSAKTIVITET		(249.412)	(293.741)	(193.491)	1.010
Afdrag på langfristet gæld		(393.697)	(391.293)	(50.000)	(50.000)
Provenu ved optagelse af langfristet lån		300.000	776.597	0	0
Tilgang investeringsbidrag		90.326	67.955	0	0
PENGESTRØMME FRA FINANSIERINGSAKTIVITET		(3.371)	453.259	(50.000)	(50.000)
ÆNDRING I LIKVIDER		(49.301)	474.904	(246.414)	(76.349)

NOTER

I TDKK

	KONCERN		MODERSELSKAB	
	2019	2018	2019	2018
1. NETTOOMSÆTNING				
Kommercielle aktiviteter	757.136	691.207	0	0
Aktiviteter omfattet af lovmæssig regulering	741.786	643.240	0	0
Regulering af under/overdækning som følge af skattesag	0	(139.970)	0	0
Regulering af under/overdækning som følge af tilkendt af forrentning af indskudskapital	246.200	0	0	0
Øvrige aktiviteter	21.975	17.436	7.249	9.254
NETTOOMSÆTNING I ALT	1.767.097	1.211.913	7.249	9.254
2. FINANSIELLE INDTÆGTER				
Renter fra tilknyttede virksomheder	0	0	6.315	6.497
Renter debitorer	407	2.203	0	2.000
Godtgørelse for garantistillelser samt kaution	0	0	9.459	9.600
Øvrige finansielle indtægter	5.667	4.360	391	55
FINANSIELLE INDTÆGTER I ALT	6.074	6.563	16.165	18.152
3. FINANSIELLE OMKOSTNINGER				
Renter af bankgæld	29.246	23.473	2.969	3.377
Renter øvrige lån	57.166	58.941	891	1.390
Indeksregulering	509	182	509	182
Renter til tilknyttede virksomheder	0	0	1.014	2.535
Øvrige renter, bankgebyrer m.v.	7.324	10.892	0	0
FINANSIELLE OMKOSTNINGER I ALT	94.245	93.488	5.383	7.484
4. SKAT				
Skat af årets resultat	6.055	(5.332)	0	0
Regulering af udskudt skat	(542)	(132.296)	0	0
SKAT I ALT	5.513	(137.628)	0	0
Specificeres således:				
Skat af fortsættende aktiviteter	7.164	(123.323)	0	0
Skat af ophørte aktiviteter, jf. note 5	(1.651)	(14.305)	0	0
	5.513	(137.628)	0	0

NOTER

I TDKK

5. RESULTAT AF OPHØRT AKTIVITET

Som en del af selskabets fremtidige strategi besluttede ledelsen i løbet af 2018 at afvikle forretningsområderne i Midtjysk Køleservice A/S, EWII Mobility A/S, EWII Telecare A/S samt EWII Fuel Cells A/S, og de er således præsenteret som ophørte aktiviteter i 2018 og 2019. I 2018 er selskaberne Midtjysk Køleservice A/S, EWII Telecare A/S, EWII Fuel Cells A/S samt EWII Mobility A/S's aktivitet afhængt. EWII Mobility A/S er solgt 2. januar 2020.

Resultat for året efter skat fra forretningsområderne er præsenteret på en særskilt linje i resultatopgørelsen som "Årets resultat efter skat af ophørte aktiviteter" og udgør 16.600 TDKK (-87.550 TDKK for 2018)

Resultat af ophørte aktiviteter er specificeret i hovedposter nedenfor:

	KONCERN	
	2019	2018
DRIFTSRESULTAT	9.727	(17.529)
Distributionsomkostninger	(145)	(14.803)
Administrationsomkostninger	802	(19.739)
RESULTAT AF ORDINÆR DRIFT	10.384	(52.071)
Andre driftsindtægter	1.723	104
Nedskrivning af nettoaktiver til salgsværdi	0	(13.351)
RESULTAT FØR FINANSIELLE POSTER	12.107	(65.318)
Indtægter af kapitalandele i associerede virksomheder	3.728	(35.716)
Finansielle indtægter	548	1.336
Finansielle omkostninger	(1.434)	(2.157)
RESULTAT FØR SKAT	14.949	(101.855)
Skat af årets resultat	1.651	14.305
ÅRETS RESULTAT EFTER SKAT AF OPHØRTE AKTIVITETER	16.600	(87.550)
AKTIVER OG FORPLIGTELSE VEDRØRENDE OPHØRTE AKTIVITETER		
Tilgodehavender	79	1.448
AKTIVER VEDRØRENDE OPHØRTE AKTIVITETER	79	1.448
Andre hensatte forpligtelser	0	6.980
Kortfristede gældsforpligtelser	10	7.522
FORPLIGTELSE VEDRØRENDE OPHØRTE AKTIVITETER	10	14.502
NETTOAKTIVER VEDRØRENDE OPHØRTE AKTIVITETER	69	(13.054)

NOTER

/ TDKK

	KONCERN		MODERSELSKAB	
	2019	2018	2019	2018
6. FORSLAG TIL RESULTATDISPONERING				
Overført til reserve for nettoopskrivning	0	0	514.012	(208.780)
Overført resultat	515.553	(203.942)	1.541	4.838
	515.553	(203.942)	515.553	(203.942)
7. PERSONALEOMKOSTNINGER				
Lønninger og gager	206.209	264.378	8.250	11.707
Pensionsbidrag	26.861	36.208	216	5.469
Andre omkostninger til social sikring	3.384	4.756	11	55
Andre personaleomkostninger	2.091	3.057	302	363
	238.545	308.399	8.779	17.594
GENNEMSNITLIGT ANTAL MEDARBEJDERE	399	468	2	6
Det samlede vederlag til moderselskabets ledelse udgør:				
Direktion	2.981	13.646	2.981	13.646
Bestyrelse	2.290	2.015	2.232	1.910
Repræsentantskab	1.413	1.177	1.413	1.177
	6.684	16.838	6.626	16.733
Vederlag til direktion specificeres således:				
Lars Bonderup Bjørn *	2.981	2.958	2.981	2.958
Jens Christian Sørensen (fratrådt i 2018) **	0	10.688	0	10.688
	2.981	13.646	2.981	13.646

* Adm. direktør Lars Bonderup Bjørn modtager en fast løn på 2.800 TDKK samt fri bil til skattepligtig værdi på 791 TDKK

** Beløbet omfatter fratrædelsesgodtgørelse

NOTER

/ TDKK

KONCERN

MODERSELSKAB

Vederlag til koncernbestyrelsen inkl. repræsentation i datterselskabsbestyrelser specificeres således***:

	2019	2019
Allan Buch	119	106
Anders Skovdal (formand)	290	290
Bent Jørgensen	115	115
Carl Johan Sørensen	119	119
Christian Holmgaard	119	119
Ejvind Christensen	115	115
Henrik Møller Jørgensen	115	115
Jacob B. Nielsen	115	106
Kurt Dahl-Petersen	131	119
Lotte Vestergaard	100	100
Morten Hansen (Næstformand)	270	258
Per Bødker Andersen	100	100
Per T. Henriksen	115	115
Per V. Nielsen	112	112
Piere Legarth	106	106
Søren Rahbech	112	112
Ulrik Sørensen	134	122
	2.287	2.229

*** Vederlaget til bestyrelsen indeholder fast vederlag samt mødehonorar ved deltagelse i bestyrelsesmøder og anden mødeaktivitet foranlediget af EWII. Derudover modtager bestyrelsesmedlemmerne mødehonorar for deltagelse i repræsentantskabsmøder. Bestyrelsesmedlemmerne har endvidere mulighed for at få dækket udgiften til deres internetforbindelse på privatadressen samt blive tilsluttet den firmabetalte sundhedsforsikring, som gælder for EWII's medarbejdere.

NOTER

/ TDKK

8. SÆRLIGE POSTER	KONCERN		MODERSELSKAB	
	2019	2018	2019	2018
Omsætning	246.200	(139.970)	0	0
Skat	0	139.970	0	0
	246.200	0	0	0

TREFOR Varme A/S har, efter ansøgning om forrentning af den indskudskapital, som selskabet rådede over pr. 1. marts 1981, hvor Varmeforsyningsloven blev indført, fået godkendt en kapitalopgørelse på 351 MDKK, som giver ret til opkrævning af en forrentning på 246,2 MDKK. Opkrævningsretten på 246,2 MDKK indgår i årets nettoomsætning.

TREFOR Vand A/S blev skattepligtigt pr. 01.01.2010, hvor selskabet opgjorde afskrivningsgrundlaget for de materielle anlægsaktiver baseret på de af myndighederne fastsatte regulatoriske standardværdier.

SKAT har truffet afgørelse om en lavere skattemæssig indgangsværdi. Ved to prøvesager ved Landsretten omkring opgørelsesprincipperne for de skattemæssige indgangsværdier fik SKAT i januar 2018 medhold. Selskabet indregnede konsekvenserne af Landskatterettens afgørelse i årsregnskabet for 2017. Sagen blev anket til Højesteret.

Endelig afgørelse hos Højesteret forelå 8. november 2018, hvor vandsektoren fik medhold i de to prøvesager omkring brug af regulatoriske standardværdier som skattemæssige indgangsværdier. Afgørelserne forventes at kunne overføres til selskabets forhold.

Indregning af Højesterets afgørelse har medført en reduktion i selskabets nettoomsætning i 2018 med 139.970 TDKK i form af reduktion i selskabets takstmæssige underdækning relateret til udskudt skat. Der er ligeledes indregnet en tilbageførsel af udskudt skat på 139.970 TDKK.

NOTER

I TDKK

	KONCERN		MODERSELSKAB	
9. HONORAR TIL REPRÆSENTANTSKABSVALGT REVISOR	2019	2018	2019	2018
PWC:				
Lovpligtig revision	758	715	42	42
Andre erklæringer med sikkerhed	38	0	0	0
Skatterådgivning	434	10	0	0
Andre ydelser	1.711	660	0	0
	2.941	1.385	42	42
Deloitte:				
Lovpligtig revision	0	146	0	0
Andre erklæringer med sikkerhed	0	102	0	0
Skatterådgivning	0	385	0	0
Andre ydelser	0	2.407	0	0
	0	3.040	0	0

10. IMMATERIELLE ANLÆGSAKTIVER KONCERN	Goodwill	Udviklings omkost- ninger	Software	I alt
Kostpris 1. januar	56.845	6.059	151.406	214.310
Årets tilgang	0	359	12.658	13.017
Årets afgang	0	0	(31.973)	(31.973)
KOSTPRIS 31. DECEMBER	56.845	6.418	132.091	195.354
Af- og nedskrivninger 1. januar	51.045	3.721	108.784	163.550
Årets afskrivninger	725	665	19.701	21.091
Afskrivninger afhændede aktiver	0	0	(29.260)	(29.260)
AF- OG NEDSKRIVNINGER 31. DECEMBER	51.770	4.386	99.225	155.381
REGNSKABSMÆSSIG VÆRDI 31. DECEMBER	5.075	2.032	32.866	39.973
Regnskabsmæssig værdi 31. december 2018	5.800	2.338	42.622	50.760

NOTER

I TDKK

11. MATERIELLE ANLÆGSAKTIVER KONCERN	Grunde og bygninger	Indretning lejede lokaler	Vindmøller	Forsyningsanlæg	Andre anlæg, driftsmateriel og inventar	Anlæg under opførelse	I alt
Kostpris 1. januar	299.587	865	1.286.940	7.074.825	87.964	166.566	8.916.747
Årets tilgang	1.364	0	0	237.777	4.829	313.515	557.485
Årets afgang	(117)	0	0	(100.543)	(30.618)	(252.145)	(383.423)
KOSTPRIS 31. DECEMBER	300.834	865	1.286.940	7.212.059	62.175	227.936	9.090.809
Opskrivninger 1. januar	0	0	0	762.072	0	0	762.072
Overførsler i årets løb	0	0	0	(42.032)	0	0	(42.032)
OPSKRIVNINGER 31. DECEMBER	0	0	0	720.040	0	0	720.040
Af- og nedskrivninger 1. januar	89.771	865	478.617	2.616.066	65.365	0	3.250.684
Årets afskrivninger	5.755	0	55.828	275.853	7.984	0	345.421
Overførsler i årets løb	0	0	0	(42.032)	0	0	(42.032)
Afskrivninger afhændede aktiver	(14)	0	0	(90.900)	(30.618)	0	(121.532)
AF- OG NEDSKRIVNINGER 31. DECEMBER	95.512	865	534.445	2.758.987	42.731	0	3.432.541
REGNSKABSMÆSSIG VÆRDI 31. DECEMBER	205.322	0	752.495	5.173.112	19.444	227.936	6.378.308
Regnskabsmæssig værdi 31. december 2018	209.816	0	808.323	5.220.831	22.599	166.566	6.428.135

Regnskabsmæssig værdi af materielle anlægsaktiver, som ville have været indregnet, hvis opskrivningen ikke havde været foretaget, udgør 5.658 MDKK

Der knytter sig en usikkerhed til værdiansættelsen for investeringer i fibernet jf. ledelsesberetningens afsnit om usikkerhed vedrørende indregning og måling (Se side 14). Fibernet indgår med en værdi på 1.282 MDKK.

NOTER

I TDKK

12. FINANSIELLE ANLÆG-AKTIVER KONCERN	Kapitalandele i associerede virksomheder	Andre værdipapirer og kapitalandele	Underdækning	Andre tilgodehavender
Kostpris 1. januar	118.291	1.902.212	0	1.171
Årets tilgang	0	1.048.914	235.053	9.051
Årets afgang	(35.716)	(672.984)	0	(196)
KOSTPRIS 31. DECEMBER	82.575	2.278.142	235.053	10.026
Nettoopskrivning 1. januar	64.732	237.176		0
Andel af årets resultat	23.823	0		0
Øvrige reguleringer	15.099	(173.601)		0
NETTOOPSKRIVNING 31. DECEMBER	103.654	63.575	0	0
REGNSKABSMÆSSIG VÆRDI 31. DECEMBER	186.229	2.341.717	235.053	10.026
Heraf udgør ikke-afskrevet goodwill	0	0	0	0
REGNSKABSMÆSSIG VÆRDI 31. DECEMBER 2018	183.023	2.139.388	0	1.171

KAPITALANDELE I ASSOCIEREDE VIRKSOMHEDER OMFATTER:	Hjemsted	Stemme- og ejerandel	Egenkapital	Resultat
Energi Danmark A/S, 16,49 % (Regnskab 2019)	Aarhus	16,49%	1.114.432	167.377
Digizuite A/S (Regnskab 2018)	Odense	34,06%	15.832	(7.385)
ANDRE VÆRDIPAPIRER OG KAPITALANDELE OMFATTER:				
Værdipapirer			2.341.346	
Andre kapitalandele			371	

NOTER

I TDKK

12. FINANSIELLE ANLÆGSAKTIVER MODERSELSKAB	Kapitalandele i tilknyttede virksomheder	Andre værdipapirer og kapitalandele	Tilgodehavende hos tilknyttede virksomheder
Kostpris 1. januar	3.888.559	0	0
Årets tilgang	200.000	50	93.253
Årets afgang			(6.559)
KOSTPRIS 31. DECEMBER	4.088.559	50	86.694
Nettopskrivning 1. januar	571.914		
Årets afgang			
Andel af årets resultat	514.012		
Øvrige reguleringer	(159.759)		
Nettopskrivning 31. december	926.167	0	
REGNSKABSMÆSSIG VÆRDI 31. DECEMBER	5.014.726	50	86.694
Regnskabsmæssig værdi 31. december 2018	4.460.473	0	0

KAPITALANDELE OMFATTER:	Hjemsted	Stemme- og ejerandel	Egenkapital	Resultat
Komplementarselskabet EWII Invest ApS	København K	100,00%	745	85
K/S EWII Invest I	København K	100,00%	1.658.005	237.488
K/S EWII Invest II	København K	100,00%	746.631	29.857
EWII A/S	Kolding	100,00%	759.337	23.283
EWII Energi A/S	Kolding	100,00%	316.660	45.134
EWII Teknik A/S	Kolding	100,00%	9.419	(2.754)
EWII Bredbånd A/S	Kolding	100,00%	6.654	(11.057)
EWII Mobility A/S	Kolding	100,00%	101	14.872
EWII Production A/S	Kolding	100,00%	355.202	(754)
EWII Schenkenberg A/S	Kolding	100,00%	14.067	1.223
Lerkaka Vindkraft AB	Hässleholm, Sverige	100,00%	21.334	1.812
Stensåsa Vindkraft AB	Hässleholm, Sverige	100,00%	17.265	518
SCE Wind Meschede GmbH & Co. KG	Hamburg, Tyskland	100,00%	9.929	2.076
SCE Wind Meschede Management GmbH	Hamburg, Tyskland	100,00%	186	38
EWII Ludwigsdorf GmbH & Co. KG	Hamburg, Tyskland	100,00%	21.078	4.151
TREFOR Infrastruktur A/S	Kolding	100,00%	1.901.401	218.568
TREFOR Vand A/S	Kolding	100,00%	1.127.831	3.784
TREFOR EI-net A/S	Kolding	100,00%	418.611	2.452
TREFOR Varme A/S	Kolding	100,00%	252.851	246.200
EWII Fibernet A/S	Kolding	100,00%	113.067	(34.417)

Andre tilgodehavende hos tilknyttede virksomheder omfatter tjenestemandspension tilgode hos TREFOR EI-net A/S, TREFOR Varme A/S og TREFOR Vand A/S.

NOTER

I TDKK

	KONCERN		MODERSELSKAB	
13. IGANGVÆRENDE ARBEJDER FOR FREMMED REGNING	2019	2018	2019	2018
Salgsværdi i udførte arbejder	11.510	11.842	0	0
Foretagende acontofaktureringer	(12.771)	(9.806)	0	0
	(1.261)	2.036	0	0
Igangværende arbejder	997	2.036	0	0
Forudfakturering igangværende arbejder	(2.258)	0	0	0
	(1.261)	2.036	0	0

14. PERIODEAFGRÆNSNINGSPOSTER

Periodeafgrænsningsposter vedrører forudbetalte omkostninger vedrørende husleje, IT-supportaftale, licenser, forsikringer, ejendomsskat og abonnemeter mv.

15. PENSIONSFORPLIGTELSE

Hensættelser 1. januar	93.307	29.294	93.307	29.294
Ændring af forpligtelse	380	67.706	380	67.706
Betalt pension	(3.540)	(3.693)	(3.540)	(3.693)
HENSÆTTELSE 31. DECEMBER	90.147	93.307	90.147	93.307

Koncernens pensionsforpligtelser kan henføres til ca. 100 tjenestemænd, som blev overtaget i forbindelse med overdragelsen af vand-, elnet- og varmeaktiviteterne fra de kommuner i Trekantområdet, der oprindeligt forestod aktiviteten.

16. UDSKUDT SKAT

Hensættelse til udskudt skat 1. januar	5.518	137.814	0	0
Regulering af udskudt skat indregnet i årets resultat	(542)	(132.296)	0	0
Hensættelse til udskudt skat 31. december	4.976	5.518	0	0

17. ANDRE HENSÆTTELSER

Hensættelse til retablering mv.	19.268	19.303	0	0
Tidsmæssige forskelle i forbrugerbetaling	133.633	141.802	0	0
Øvrige hensatte forpligtelser	6.595	5.378	0	0
	159.496	166.483	0	0

NOTER

I TDKK

	KONCERN		MODERSELSKAB	
18. GÆLD TIL KREDITINSTITUTTER	2019	2018	2019	2018
Kortfristet del af gæld til kreditinstitutter	362.334	388.267	50.000	50.000
Langfristet del af gæld til kreditinstitutter	2.640.010	2.707.774	0	50.000
	3.002.344	3.096.041	50.000	100.000
Nominal værdi af langfristede gældsforpligtelser	3.002.344	3.096.041	50.000	100.000
Efter mere end 5 år forfalder (amortiseret kostpris)	1.760.685	1.725.901	0	0

19. INVESTERINGSBIDRAG				
Periodisering 1. januar	831.906	763.951		
Tilgang	90.326	67.955		
PERIODISERING 31. DECEMBER	922.232	831.906		
Indtægtsført 1. januar	196.938	174.983		
Indtægtsførsel	26.000	21.955		
INDTÆGTSFØRT 31. DECEMBER	222.938	196.938		
REGNSKABSMÆSSIG VÆRDI 31. DECEMBER	699.294	634.968		
Kortfristet del af investeringsbidrag	31.386	24.723		
Langfristet del af investeringsbidrag	667.908	610.245		

20. FINANSIELLE INSTRUMENTER

I anden gæld indgår negativ dagsværdi af renteswaps med en markedsværdi på 319.353 TDKK. Renteswaps er indgået til sikring af en fast rente på koncernens variabelt forrentede banklån. Med disse renteswaps afdækkes hovedstol på 2.524.000 TDKK. Renteswaps sikrer en fast rente i spændet 0,22 % - 4,92 % i restløbetiden, som spænder fra 1 til 20 år.

Under anden gæld er sikring af indregnede transaktioner på værdipapirer og likvider i USD, markedsværdien af disse sikringsinstrumenter med 2.398 TDKK.

Der er indgået aftaler om afledte finansielle instrumenter i form af futures på køb af el. Modparten er elhandelsbørsen Nasdaq. Dagsværdien af afledte finansielle instrumenter udgør på balancedagen -3.410 TDKK.

Afledte finansielle instrumenter, der er klassificeret som sikringstransaktioner, har en dagsværdi på -6.200 TDKK. Beløbet er ført direkte på egenkapitalen.

21. PERIODEAFGRÆNSNINGSPOSTER

Periodeafgrænsningsposter vedrørende forudbetalte indtægter

NOTER

I TDKK

22. TRANSAKTIONER MED NÆRTSTÅENDE PARTER

Nærtstående parter

Energi Danmark A/S, betydelig indflydelse.
Digizuite A/S, betydelig indflydelse.

Transaktioner

Udover transaktioner mellem selskaberne i koncernen har koncernen haft transaktioner med de associerede selskaber. I årsrapporten oplyses alene om transaktioner med nærtstående parter, der ikke er gennemført på markedsvilkår. Der er ikke gennemført sådanne transaktioner i regnskabsåret.

23. EVENTUALAKTIVER

Moderselskab:

Selskabet har et uudnyttet skatteaktiv på 7 MDKK, som ikke er indregnet i balancen. Aktivet knytter til sig til uudnyttet skattemæssigt underskud samt midlertidige forskelle i skattemæssige og regnskabsmæssige værdier.

Koncern:

Koncernen har et uudnyttet skatteaktiv på 445 MDKK, som ikke er indregnet i balancen. Aktivet knytter til sig til uudnyttet skattemæssigt underskud samt midlertidige forskelle i skattemæssige og regnskabsmæssige værdier.

NOTER

I TDKK

24. PANTSÆTNINGER OG EVENTUALFORPLIGTELSE

Moderselskab:

Selskabet har kautioneret over for Nordea Bank A/S som sikkerhed for EWII Fibernet A/S' lån nom. 678.483 TDKK, samt som sikkerhed for EWII Production A/S' lån nom. 265.567 TDKK. Selskabet har indgået operationelle leje- og leasingaftaler for 558 TDKK.

Selskabet har indgået husleje-forpligtelser for 188 TDKK. Den samlede forpligtelse er til tilknyttet virksomhed.

Koncern:

Til sikkerhed for prioritetsgæld på 2.907.693 TDKK er der ydet pant i 60 kV stationer, vandværker, ledningsnet, vindmøller og ejendomme.

Til sikkerhed for bankgæld på 2.329 TDKK er stillet pant i anparter i EWII Schenkenberg ApS.

Værdipapirer er stillet til sikkerhed for mellemværende med kapitalforvalter. Mellemværende udgør 0 DKK pr. 31. december 2019.

Til sikkerhed for forpligtelser i henhold til koncernens porteføljeaftale med Energi Danmark A/S vedrørende saldoafregning af skabelonkunder er der stillet garanti for 90.750 TDKK.

Til sikkerhed for handel med el på NASDAQ er der stillet 27.138 TDKK.

Til sikkerhed overfor ABN AMRO Clearing Bank er stillet en bankgaranti på 1 MEUR.

Til sikkerhed overfor Nord Pool AS er stillet en bankgaranti på 40 TEUR.

TREFOR Varme A/S har i forbindelse med stiftelsen pr. 1. januar 1994 overtaget alle eventualforpligtelser, som var knyttet til Kolding Kommunes Forsyningsforvaltnings varmforsyningsvirksomhed inden stiftelsen. Endvidere har selskabet overtaget alle eventualforpligtelser, som var knyttet til Fredericia og Vejle Kommunes Forsyningsforvaltnings forsyningsvirksomhed inden for varmforsyning pr. 1. januar 1999.

TREFOR Varme A/S har indgået købsforpligtelse med Kolding, Fredericia og Vejle Kommuner med hensyn til at aftage varme fra Trekantområdets Varmetransmissionsselskab I/S (TVIS), idet hæftelsen dog er begrænset til krav, som lovligt kan indregnes i priserne over for forbrugerne.

Vindmølle divisionen har indgået lejeaftale af matr. Nr. 12a Gamst by. Lejeaftalen kan tidligst opsiges med seks måneders varsel til den første i en måned. Den årlige leje udgør 2 % af møllens bruttoomsætning.

Vindmølle divisionen har indgået aftale om opkøb af jord. Det årlige vederlag udgør 135 TDKK, som pristalsreguleres hvert år med udviklingen i nettoprisindekset.

Der er indgået aftale om leasing af biler med en samlet leasingforpligtelse på 14.297 TDKK.

Der er udstedt arbejdsgarantier for 9.732 TDKK. Derudover er afgivet en udvidet garanti vedrørende et entreprisearbejde. Garantien løber til 2029 og er maksimeret til 6,2 MDKK.

ANVENDT REGNSKABSPRAKSIS

Årsrapporten er aflagt i overensstemmelse med årsregnskabslovens bestemmelser for regnskabsklasse C (stor). Årsrapporten er for 2019 aflagt i TDKK.

GENERELT OM INDREGNING OG MÅLING

Aktiver indregnes i balancen, når det som følge af en tidligere begivenhed er sandsynligt, at fremtidige økonomiske fordele vil tilflyde virksomheden, og aktivets værdi kan måles pålideligt. Forpligtelser indregnes i balancen, når virksomheden som følge af en tidligere begivenhed har en retlig eller faktisk forpligtelse, og det er sandsynligt, at fremtidige økonomiske fordele vil fragå virksomheden, og forpligtelsens værdi kan måles pålideligt.

Ved første indregning måles aktiver og forpligtelser til kostpris. Måling efter første indregning sker som beskrevet for hver enkelt regnskabspost nedenfor.

Ved indregning og måling tages hensyn til forudsigelige risici og tab, der fremkommer, inden årsrapporten aflægges, og som be- eller afkræfter forhold, der eksisterede på balancedagen. I resultatopgørelsen indregnes indtægter, i takt med at de indtjenes, mens omkostninger indregnes med de beløb, der vedrører regnskabsåret. Herudover indregnes værdireguleringer af finansielle aktiver og forpligtelser.

KONCERNREGNSKABET

Koncernregnskabet omfatter EWII (modervirksomheden) og de virksomheder (dattervirksomheder), som kontrolleres af modervirksomheden. Modervirksomheden anses for at have kontrol, når den direkte eller indirekte ejer mere end 50 % af stemmerettighederne eller på anden måde kan udøve eller faktisk udøver bestemmende indflydelse. Virksomheder, hvori koncernen direkte eller indirekte besidder mellem 20 % og 50 % af stemmerettighederne og/eller udøver betydelig, men ikke bestemmende indflydelse, betragtes som associerede virksomheder.

KONSOLIDERINGSPRINCIPPER

Koncernregnskabet udarbejdes på grundlag af regnskaber for EWII (modervirksomheden) og dens dattervirksomheder. Udarbejdelse af koncernregnskabet sker ved sammenlægning af regnskabsposter af ensartet karakter. Ved konsolideringen foretages eliminering af koncerninterne indtægter og omkostninger, interne mellemværender og udbytter samt fortjenester og tab ved transaktioner mellem de konsoliderede virksomheder. De regnskaber, der anvendes til brug for konsolideringen, udarbejdes i overensstemmelse med koncernens regnskabspraksis.

Der foretages eliminering af avance på intern køb af anlægsakti-

ver og igangværende arbejder. Før 2016 havde koncernen med henvisning til undtagelsesbestemmelserne i årsregnskabsloven ikke foretaget eliminering af intern avance på internt køb af anlægsaktiver og igangværende arbejder, da disse transaktioner er foretaget på normale markedsvilkår. Ændringerne er foretaget i henhold til overgangsbestemmelserne, hvilket medfører, at det alene er for interne avancer, der indregnes første gang den 1. januar 2016 eller senere, at der elimineres.

I koncernregnskabet indregnes dattervirksomhedernes regnskabsposter 100 %.

Kapitalandele i dattervirksomheder udignes med den forholdsmæssige andel af dattervirksomhedernes nettoaktiver på overtagelsestidspunktet opgjort til dagsværdi.

VIRKSOMHEDSSAMMENSLUTNINGER

Nyerhvervede eller nystiftede virksomheder indregnes i regnskabet fra henholdsvis overtagelsestidspunktet og stiftelsestidspunktet. Solgte eller afviklede virksomheder indregnes i den konsoliderede resultatopgørelse frem til henholdsvis afståelsestidspunktet og afviklingstidspunktet. Ved køb af nye virksomheder anvendes overtagelsesmetoden, hvorefter de nytilkøbte virksomheders identificerbare aktiver og forpligtelser måles til dagsværdi på overtagelsestidspunktet. Der hensættes alene til dækning af omkostninger ved omstruktureringer i den erhvervede virksomhed i det omfang, de er besluttet i den erhvervede virksomhed inden overtagelsen. Der tages hensyn til skatteeffekten af de foretagne omvurderinger.

Positive forskelsbeløb (goodwill) mellem kostprisen for den erhvervede kapitalandel og dagsværdien af de overtagne aktiver og forpligtelser indregnes under immaterielle anlægsaktiver og afskrives systematisk over resultatopgørelsen efter en individuel vurdering af brugstiden. Hvis der ikke kan skønnes en pålidelig brugstid fastsættes denne til 10 år. Brugstiden revurderes årligt. Negative forskelsbeløb (negativ goodwill) indregnes i resultatopgørelsen som en indtægt.

Ved køb af virksomheder, fusioner, spaltninger, tilførsel af aktiver og aktieombytninger m.v., hvor de deltagende virksomheder er under modervirksomhedens kontrol anvendes sammenlægningsmetoden, hvor sammenlægningen anses for gennemført på erhvervelsestidspunktet uden tilpasning af sammenligningstal. Efter sammenlægningsmetoden indregnes den erhvervede

virksomheds aktiver og forpligtelser til regnskabsmæssige værdier, korrigeret for eventuelle forskelle i anvendt regnskabspraksis og regnskabsmæssige skøn. Forskellen mellem det aftalte vederlag og den erhvervede virksomheds regnskabsmæssige værdi indregnes på egenkapitalen.

OMREGNING AF FREMMED VALUTA

Transaktioner i fremmed valuta omregnes ved første indregning til transaktionsdagens kurs. Tilgodehavender, gældsforpligtelser og andre monetære poster i fremmed valuta, som ikke er afregnet på balancedagen, omregnes til balancedagens valutakurs. Valutakursdifferencer, der opstår mellem transaktionsdagens kurs og kursen på henholdsvis betalingsdagen og balancedagen, indregnes i resultatopgørelsen som finansielle poster. Materielle og immaterielle anlægsaktiver, varebeholdninger og andre ikke-monetære aktiver, der er købt i fremmed valuta, omregnes til historiske kurser.

Resultatopgørelsen for integrerede udenlandske enheder omregnes til transaktionsdagens kurs eller en tilnærmet gennemsnitskurs, idet poster afledt af ikke-monetære balanceposter dog omregnes til transaktionsdagens kurser for de underliggende aktiver og forpligtelser. Monetære balanceposter omregnes til balancedagens kurs, mens ikke-monetære poster omregnes til transaktionsdagens kurs. Valutakursreguleringer, der opstår ved omregningen, indregnes i resultatopgørelsen under resultat af indtægter af kapitalandele i tilknyttede virksomheder.

AFLEDTE FINANSIELLE INSTRUMENTER

Afledte finansielle instrumenter måles ved første indregning i balancen til kostpris og efterfølgende til dagsværdi. Afledte finansielle instrumenter indregnes under henholdsvis andre tilgodehavender og anden gæld.

Ændringer i dagsværdien af afledte finansielle instrumenter, der er klassificeret som og opfylder betingelserne for sikring af dagsværdien af et indregnet aktiv eller en indregnet forpligtelse, indregnes i resultatopgørelsen sammen med ændringer i værdien af det sikrede aktiv eller den sikrede forpligtelse.

Ændringer i dagsværdien af afledte finansielle instrumenter, der er klassificeret som og opfylder betingelserne for sikring af fremtidige transaktioner, indregnes direkte på egenkapitalen. Når de sikrede transaktioner realiseres, indregnes de akkumulerede ændringer som en del af kostprisen for de pågældende regnskabsposter.

For afledte finansielle instrumenter, som ikke opfylder betingelserne for at blive behandlet som sikringsinstrumenter, indregnes ændringer i dagsværdi løbende i resultatopgørelsen som finansielle poster.

RESULTATOPGØRELSEN

Nettoomsætning

Nettoomsætning omfatter årets fakturerede omsætning. Tilslutningsbidrag til dækning af koncernens investeringer i ledningsnet periodiseres og indtægtsføres for en periode svarende til brugstiden.

Nettoomsætning indregnes eksklusiv moms, afgifter og rabatter i forbindelse med salget og måles til dagsværdien af det fastsatte vederlag. PSO og nettariffer ved elhandel indgår ikke i nettoomsætningen.

TREFOR El-net A/S har i overensstemmelse med Lov om Elforsyning besluttet, at selskabets underdækning opgjort efter elforsyningsloven skal opkræves i fremtidige takster. Som følge heraf indregnes underdækninger i nettoomsætningen.

TREFOR Varme A/S er omfattet af Lov om Varmeforsyning. Dette medfører, at selskabets over-/underdækning opgjort efter varmforsyningsloven skal indregnes i næste års priser. Som følge heraf er årets over-/underdækning indregnet i nettoomsætningen.

TREFOR Vand A/S er omfattet af vandsektorloven. Dette medfører, at selskabets over-/underdækning opgjort efter vandsektorloven skal indregnes i næste års priser.

Igangværende arbejder for fremmed regning indregnes i nettoomsætningen i takt med at produktionen udføres, således at nettoomsætningen svarer til salgsværdien af det i regnskabsåret udførte arbejde (produktionsmetoden).

Produktionsomkostninger

Produktionsomkostninger omfatter omkostninger, der er afholdt for at opnå regnskabsårets nettoomsætning.

I produktionsomkostninger indgår direkte og indirekte omkostninger til transportomkostninger, omkostninger til drift af overordnet net, vindmøller, stationer, varmegærker og vandværker, køb af varme, hjælpematerialer, løn og gager samt af- og nedskrivninger på immaterielle og materielle anlægsaktiver, der indgår i produktionsprocessen.

Produktionsomkostninger vedrørende igangværende arbejder for fremmed regning indregnes i takt med, at de afholdes. Endvidere indregnes hensættelser til tab på igangværende arbejder for fremmed regning.

Distributionsomkostninger

Distributionsomkostninger omfatter omkostninger, der afholdes til distribution af solgte varer, herunder til distributionsnettene i TREFOR El-net, TREFOR Vand, TREFOR Varme og EWII Fibernet samt til løn og gager, reklameomkostninger samt af- og nedskrivninger på immaterielle og materielle anlægsaktiver, der er knyttet til distributionsprocessen.

Administrationsomkostninger

Administrationsomkostninger omfatter omkostninger ved virksomhedens administrative funktioner, herunder løn og gager til medarbejdere i administration og ledelse, kontorholdsomkostninger, nedskrivninger af tilgodehavender samt af- og nedskrivninger af immaterielle og materielle anlægsaktiver, der benyttes i administrationen af virksomheden.

Andre driftsindtægter/-omkostninger

Andre driftsindtægter og andre driftsomkostninger omfatter regnskabsposter af sekundær karakter i forhold til virksomhedernes hovedaktivitet, herunder avance og tab ved salg af immaterielle og materielle anlægsaktiver.

Indtægter af kapitalandele i tilknyttede og associerede virksomheder

Indtægter af kapitalandele i tilknyttede og associerede virksomheder omfatter den forholdsmæssige andel af de enkelte virksomheders resultat efter fuld eliminering af interne avancer og tab.

Andre finansielle indtægter

Andre finansielle indtægter består af modtagne udbytter o.l. fra andre værdipapirer og kapitalandele, renteindtægter, herunder renteindtægter fra tilgodehavender hos tilknyttede virksomheder, nettokursgevinster vedrørende værdipapirer, gæld og transaktioner i fremmed valuta, amortisering af finansielle aktiver samt godtgørelser under acontoskatteordningen m.v.

Andre finansielle omkostninger

Andre finansielle omkostninger består af renteomkostninger, herunder renteomkostninger fra gæld til tilknyttede virksomheder, nettokurstab vedrørende værdipapirer, gæld og transaktioner i fremmed valuta, amortisering af finansielle forpligtelser samt tillæg under acontoskatteordningen m.v.

Skat

Årets skat, der består af årets aktuelle skat og ændring af udskudt skat, indregnes i resultatopgørelsen med den del, der kan henføres til årets resultat, og direkte på egenkapitalen med den del, der kan henføres til posteringer direkte på egenkapitalen. TREFOR Varme A/S, K/S Invest I og K/S Invest II er fritaget for skattepligt.

BALANCEN

Goodwill

Goodwill er positive forskelsbeløb mellem kostpris og brugsværdien af overtagne aktiver og forpligtelser i virksomheds- overtagelsen. Goodwill afskrives lineært over den vurderede brugstid, der fastlægges på baggrund af ledelsens erfaringer inden for de enkelte forretningsområder. Afskrivningsperioden udgør 5–20 år. Brugstiderne er fastlagt ud fra en vurdering af i hvilket omfang, der er tale om strategisk erhvervede virksomheder med en stærk markedsposition og langsigtet indtjeningsprofil. Hvis brugstiden ikke kan skønnes pålideligt fastsættes den til 10 år. Brugstiderne revurderes årligt. For EWII Production A/S og Digizuite A/S udgør afskrivningsperioden fem år og er fastsat i henhold til den forventede indtjening, som denne indgår i ledelsesgodkendte budgetter og prognoser for forretningsområdet vindmøller. Goodwill nedskrives til genindvindingsværdi, hvis denne er lavere end den regnskabsmæssige værdi.

Immaterielle rettigheder m.v.

Immaterielle rettigheder m.v. omfatter færdiggjorte udviklings-

projekter med tilknyttede immaterielle rettigheder og erhvervede immaterielle rettigheder. Udviklingsprojekter vedrørende produkter og processer, der er klart definerede og identificerbare, hvor den tekniske udnyttelsesgrad, tilstrækkelige ressourcer og et potentielt fremtidigt marked eller udviklingsmulighed i virksomheden kan påvises, og hvor det er hensigten at fremstille, markedsføre eller anvende det pågældende produkt eller den pågældende proces, indregnes som immaterielle anlægsaktiver.

Øvrige udviklingsomkostninger indregnes som omkostninger i resultatopgørelsen, når omkostningerne afholdes. Ved indregning af udviklingsprojekter som immaterielle anlægsaktiver efter 01.01.2016 bindes et beløb svarende til de afholdte omkostninger på egenkapitalen under reserve for udviklingsomkostninger, der nedbringes i takt med af- og nedskrivninger på udviklingsprojekterne.

Kostprisen for udviklingsprojekter omfatter omkostninger, herunder gager og afskrivninger, der direkte og indirekte kan henføres til udviklingsprojekterne. Indirekte produktionsomkostninger i form af indirekte henførbare personaleomkostninger og afskrivninger på immaterielle og materielle anlægsaktiver, der er anvendt i udviklingsprocessen, indregnes i kostprisen baseret på det medgåede timeforbrug for det enkelte projekt. Færdiggjorte udviklingsprojekter afskrives lineært over den forventede brugstid, der fastsættes ud fra en konkret vurdering af det enkelte udviklingsprojekt. Såfremt brugstiden ikke kan skønnes pålideligt, fastsættes den til 10 år. De anvendte afskrivningsperioder udgør sædvanligvis fem år.

Erhvervede immaterielle rettigheder i form af software og licenser måles til kostpris med fradrag af akkumulerede afskrivninger. Software og licenser afskrives lineært over den forventede brugstid. Afskrivningsperioden udgør tre til syv år.

Erhvervede patenter måles til kostpris med fradrag af akkumulerede af- og nedskrivninger. Erhvervede patenter afskrives over den forventede brugstid. Afskrivningsperioden udgør seks år.

Immaterielle rettigheder m.v. nedskrives til genindvindingsværdi, hvis denne er lavere end den regnskabsmæssige værdi.

Materielle anlægsaktiver

Grunde og bygninger, indretning af lejede lokaler, forsyningsanlæg, vindmøller, andre anlæg, driftsmateriel og inventar og anlæg under opførelse måles til kostpris med tillæg af opskrivninger og med fradrag af akkumulerede af- og nedskrivninger. Opskrivning sker på grundlag af en vurdering af handelsværdien.

Kostprisen omfatter anskaffelsesprisen, omkostninger direkte tilknyttet anskaffelsen samt omkostninger til klargøring af aktivet indtil det tidspunkt, hvor aktivet er klar til at blive taget i brug. For egenfremstillede aktiver omfatter kostprisen direkte og indirekte omkostninger til materialer, komponenter, underleverandører og lønninger.

Afskrivningsgrundlaget er kostpris med fradrag af den forventede restværdi efter afsluttet brugstid, restværdien revurderes løbende. Tidligere blev restværdien opgjort på tidspunktet for aktivets ibrugtagen uden efterfølgende revurdering. I overensstemmelse med årsregnskabslovens overgangsbestemmelser revurderes restværdien af materielle anlægsaktiver alene fremadrettet, første gang pr. 31.12.2016. Der afskrives ikke på grunde.

Der foretages lineære afskrivninger baseret på følgende vurdering af aktivernes forventede brugstider:

- Bygninger og installationer 3–100 år
- Forsyningsanlæg 10–100 år
- Vindmøller 25 år (gearkasser 7 år)
- Andre anlæg, driftsmateriel og inventar 3–20 år
- Indretning af lejede lokaler 5–20 år

Omkostninger, der afholdes for at fastholde den aktuelle vedligeholdelsesstand på net og øvrige aktiver, udgiftsføres. Omkostninger, der tilfører anlæg nye eller forbedrede egenskaber eller på anden måde forøger det pågældende anlægs dagsværdi, aktiveres.

Materielle anlægsaktiver nedskrives til genindvindingsværdi, såfremt denne er lavere end den regnskabsmæssige værdi. Fortjeneste og tab ved afhændelse af materielle anlægsaktiver opgøres som forskellen mellem salgsprisen med fradrag af salgskostninger og den regnskabsmæssige værdi på salgstidspunktet. Fortjeneste eller tab indregnes i resultatopgørelsen.

Nedskrivning af anlægsaktiver (impairment test)

Den regnskabsmæssige værdi af immaterielle og materielle anlægsaktiver gennemgås årligt for at afgøre, om der er indikation af værdiforringelse ud over det, som udtrykkes ved afskrivning.

Hvis dette er tilfældet, gennemføres en nedskrivningstest til afgørelse af, om genindvindingsværdien er lavere end den regnskabsmæssige værdi, og der nedskrives til denne lavere genindvindingsværdi. Genindvindingsværdien for aktivet opgøres som den højeste værdi af nettosalgsprisen og kapitalværdien.

Er det ikke muligt at fastsætte en genindvindingsværdi for det enkelte aktiv, vurderes aktiverne samlet i den mindste gruppe af aktiver, hvor der ved en samlet vurdering kan fastsættes en pålidelig genindvindingsværdi.

Aktiver, hvor det ikke er muligt at opgøre nogen selvstændig kapitalværdi, da aktivet i sig selv ikke genererer fremtidige pengestrømme, vurderes for nedskrivningsbehov sammen med den gruppe af aktiver, hvortil de kan henføres.

I forsyningsvirksomhederne nedskrives materielle anlægsaktiver til genindvindingsværdi, såfremt denne er lavere end den regnskabsmæssige værdi.

Erhvervsstyrelsen har i notat af 18.05.2011 tilkendegivet, at hvis der ikke for forsyningselskaber er indtruffet begivenheder, der indikerer nedskrivningsbehov, er det ikke nødvendigt, at forsyningselskaberne foretager en nedskrivningstest af anlægsaktiverne.

Kapitalandele i tilknyttede og associerede virksomheder

Kapitalandele i tilknyttede virksomheder og associerede virksomheder indregnes og måles i modervirksomhedens regnskab efter den indre værdis metode (equity-metoden).

Dette indebærer, at kapitalandelene måles til den forholdsmæssige andel af virksomhedernes regnskabsmæssige indre værdi med tillæg af uafskrevet goodwill og med fradrag eller tillæg af urealiserede koncerninterne fortjenester og tab.

Tilknyttede virksomheder og associerede virksomheder med negativ regnskabsmæssig indre værdi måles til 0 DKK. Eventuelle tilgodehavender hos disse virksomheder nedskrives til nettorealiseringsværdi ud fra en konkret vurdering.

Såfremt modervirksomheden har en retlig eller faktisk forpligtelse til at dække den pågældende virksomheds forpligtelser, og det er sandsynligt, at denne forpligtelse vil blive aktualiseret, indregnes en hensat forpligtelse målt til nutidsværdien af de omkostninger, det skønnes nødvendigt at afholde for at afvikle forpligtelsen.

Nettoopskrivning af kapitalandele i tilknyttede virksomheder og associerede virksomheder overføres i forbindelse med resultatdisponeringen til reserve for nettoopskrivning efter den indre værdis metode under egenkapitalen.

Kapitalandele i tilknyttede virksomheder og associerede virksomheder nedskrives til genvindingsværdi, såfremt denne er lavere.

Andre værdipapirer og kapitalandele

Andre kapitalandele omfatter unoterede aktier, der måles til kostpris.

Øvrige værdipapirer indregnet under finansielle anlægsaktiver omfatter noterede og unoterede værdipapirer fra K/S EWII Invest I og K/S EWII Invest II, der måles til dagsværdi på balancedagen.

Varebeholdninger

Varebeholdninger måles til kostpris, opgjort efter FIFO-metoden, eller nettorealiseringsværdi, hvor denne er lavere.

Kostprisen omfatter anskaffelsesprisen med tillæg af hjemtagelsesomkostninger.

Nettorealiseringsværdi for varebeholdninger opgøres som forventet salgspris med fradrag af færdiggørelsesomkostninger og omkostninger, der skal afholdes for at effektuere salget. Værdien fastsættes under hensyntagen til varebeholdningers omsættelighed, ukurans og forventes udvikling i salgspris.

Tilgodehavender

Tilgodehavender måles til amortiseret kostpris, der sædvanligvis svarer til nominel værdi, med fradrag af nedskrivninger til imødegåelse af forventede tab.

Andre langfristede tilgodehavender omfatter bl.a. tildelte CO₂-kvoter værdiansættes til dagsværdi.

Takstmæssige mellemværender med kunderne

Takstmæssige mellemværender med kunder opgøres i henhold til lovene om el-, vand- og varmforsyning (reguleringsregnskab).

Værdien opgøres som den akkumulerede forskel mellem den faktiske opkrævning hos kunderne og den tilladte opkrævning (indtægtsramme) i henhold til lovene om el-, vand- og varmforsyning.

Igangværende arbejder for fremmed regning

Igangværende arbejder for fremmed regning måles til salgsværdien af det på balancedagen udførte arbejde.

Salgsværdien måles på baggrund af færdiggørelsesgraden og de samlede forventede indtægter på det enkelte igangværende arbejde.

Færdiggørelsesgraden beregnes normalt som forholdet mellem det faktiske ressourceforbrug og det totale budgetterede ressourceforbrug.

Det enkelte igangværende arbejde indregnes i balancen under tilgodehavender eller gældsforpligtelser afhængig af, om nettoværdien, opgjort som salgsværdien med fradrag af modtagne forudbetalinger, er positiv eller negativ. Omkostninger i forbindelse med salgsarbejde og opnåelse af kontrakter samt finansieringsomkostninger indregnes i resultatopgørelsen, når de afholdes.

Udskudt skat

Udskudt skat indregnes af alle midlertidige forskelle mellem regnskabsmæssige og skattemæssige værdier af aktiver og forpligtelser, hvor den skattemæssige værdi af aktiverne opgøres med udgangspunkt i den planlagte anvendelse af det enkelte aktiv.

Udskudte skatteaktiver, herunder skatteværdien af fremførselsberettigede, skattemæssige underskud, indregnes i balancen med den værdi, aktivet forventes at kunne realiseres til, enten ved modregning i udskudte skatteforpligtelser eller som netto-skatteaktiver.

Tilgodehavende og skyldig selskabsskat

Aktuelle skatteforpligtelser eller tilgodehavende aktuel skat indregnes i balancen opgjort som beregnet skat af årets skattepligtige indkomst, der er reguleret for betalt acontoskat.

Periodeafgrænsningsposter

Periodeafgrænsningsposter indregnet under aktiver omfatter afholdte omkostninger, der vedrører efterfølgende regnskabsår. Periodeafgrænsningsposter måles til kostpris.

Værdipapirer

Andre værdipapirer og kapitalandele indregnet under omsætningsaktiver omfatter børsnoterede værdipapir, der måles til dagsværdi (børskurs) på balancedagen og noterede kapitalandele, der måles til kostpris eller nettorealisationsværdi, hvis denne er lavere.

Solgte værdipapirer, hvor der samtidig med salget er indgået aftale om tilbagekøb (repo-forretning), indregnes på afregningsdagen i balancen, som om værdipapirerne fortsat er i beholdning. Tilbagekøbsforpligtelsen indregnes under gæld til kreditinstitutter. Forskellen mellem salgs- og købskurs indregnes i årets resultat.

Likvide beholdninger

Likvide beholdninger omfatter kontante beholdninger og bankindeståender.

Andre hensatte forpligtelser

Hensatte forpligtelser omfatter udskudt skat, pensionsforpligtelser, reetablering af anlægsaktiver og øvrige hensatte forpligtelser. Hensatte forpligtelser indregnes og måles som det bedste skøn over de omkostninger, der er nødvendige for på balancedagen at afvikle forpligtelserne.

Pensions- og øvrige hensatte forpligtelser med forventet forfaldstid ud over et år fra balancedagen måles til tilbagediskontret værdi. Regulering af pensionsforpligtelser indregnes direkte over egenkapitalen.

Garantiforpligtelser omfatter forpligtelser til udbedring af fejl og mangler inden for garantiperioden. Når det er sandsynligt, at de totale omkostninger vil overstige de totale indtægter på et igangværende arbejde for fremmed regning, hensættes til dækning af det samlede tab, der påregnes på det pågældende arbejde.

Gæld til realkreditinstitutter

Gæld til realkreditinstitutter i form af prioritetsgæld måles på tidspunktet for lånoptagelse til kostpris, der svarer til det modtagne provenu efter fradrag af afholdte transaktionsomkostninger.

Efterfølgende måles prioritetsgæld til amortiseret kostpris. Dette betyder, at forskellen mellem provenuet ved lånoptagelsen og den nominelle værdi, der skal tilbagebetales, indregnes i resultatopgørelsen over låneperioden som en finansiel omkostning ved anvendelse af den effektive rentes metode.

Investeringsbidrag

Investeringsbidrag omfatter akkumulerede indbetalinger for nettilslutning reduceret for akkumuleret indtægtsførsel.

Tilgang svarer til indbetalinger for tilslutninger i indeværende år og indtægtsførslen sker i takt med den tilsvarende afskrivning af anlægsaktivet. Indtægtsførsel sker over 20 til 100 år.

Andre finansielle forpligtelser

Andre finansielle forpligtelser måles til amortiseret kostpris, der sædvanligvis svarer til nominel værdi.

Takstmæssige mellemværender med kunderne

TREFOR Varme, TREFOR Vand og TREFOR El-net er omfattet af henholdsvis Lov om Varmeforsyning, Lov om Vandforsyning og Lov om Elforsyning, hvilket medfører, at årets over-/underdækning tilbagebetales til, eller opkræves af, kunderne.

Akkumuleret over-/underdækning med kunderne er indregnet som henholdsvis tilgodehavender og gæld.

Periodeafgrænsningsposter

Periodeafgrænsningsposter indregnet under forpligtelser omfatter modtagne indtægter til resultatføring i efterfølgende regnskabsår. Periodeafgrænsningsposter måles til kostpris.

Pengestrømsopgørelsen

Pengestrømsopgørelsen viser pengestrømme vedrørende drift, investeringer og finansiering samt likviderne ved årets begyndelse og slutning.

Pengestrømme vedrørende driftsaktiviteter præsenteres efter den indirekte metode og opgøres som driftsresultatet reguleret for ikke-kontante driftsposter, ændring i driftskapital og betalt selskabsskat.

Pengestrømme vedrørende investeringsaktiviteter omfatter betalinger i forbindelse med køb og salg af virksomheder, aktiviteter og finansielle anlægsaktiver samt køb, udvikling, forbedring og salg m.v. af immaterielle og materielle anlægsaktiver.

Pengestrømme vedrørende finansieringsaktiviteter omfatter ændringer i størrelse eller sammensætning af virksomhedskapitalen og de omkostninger, der er forbundet hermed, samt optagelse af lån, afdrag på rentebærende gæld og betaling af udbytte.

Likvider omfatter likvide beholdninger og kortfristede værdipapirer, som uden hindring kan omsættes til likvide beholdninger, og hvorpå der kun er ubetydelige risici for værdiændringer med fradrag af kortfristet bankgæld.

SELSKABSOPLYSNINGER

SELSKABET

EWII
Kokbjerg 30
DK-6000 Kolding
+45 70 50 50 50
EWII.com
CVR-nr.: 26 23 06 91
Regnskabsperiode: 1. januar - 31. december
Hjemstedskommune: Kolding

BESTYRELSE

Anders Skovdal, Bestyrelsesformand
Morten Hansen, Næstformand
Allan Buch, Bestyrelsesmedlem
Bent Jørgensen, Bestyrelsesmedlem
Carl Johan Sørensen, Bestyrelsesmedlem
Christian Holmgaard, Bestyrelsesmedlem*
Ejvind Christensen, Bestyrelsesmedlem
Henrik Møller Jørgensen, Bestyrelsesmedlem
Jacob Bogh Nielsen, Bestyrelsesmedlem
Kurt Dahl, Bestyrelsesmedlem
Lotte Vestergaard, Bestyrelsesmedlem
Per Bødker Andersen, Bestyrelsesmedlem
Per Nielsen, Bestyrelsesmedlem
Per T. Henriksen, Bestyrelsesmedlem
Pierre Legarth, Bestyrelsesmedlem
Søren Rahbech, Bestyrelsesmedlem*
Ulrik Faarup Sørensen, Bestyrelsesmedlem

*medarbejdervalgt

DIREKTION

Lars Bonderup Bjørn, Administrerende direktør

REVISION

PriceWaterhouseCoopers
Statsautoriseret Revisionspartnerselskab
Jens Chr. Skous Vej 1
8000 Aarhus

BANK

Nordea Bank Danmark A/S
Strandgade 3
DK-0900 København C

ADVOKAT

Andersen Partners
Jernbanegade 31
DK-6000 Kolding

